



Инструкция
по монтажу фасадных
панелей CM Klipra

2022



СОДЕРЖАНИЕ

1. Предисловие
2. Необходимые материалы и инструменты для монтажа панелей
3. Хранение
4. Погрузка, разгрузка и перенос фасадных панелей
5. Подготовка основания
6. Начало монтажа
7. Монтаж углов
8. Использование герметика
9. Использование ремонтного набора
10. Завершение монтажа



ПРЕДИСЛОВИЕ

ОБЯЗАТЕЛЬНО ПРОЧИТАЙТЕ ИНСТРУКЦИЮ ПЕРЕД МОНТАЖОМ ФАСАДНЫХ ПАНЕЛЕЙ CM KLIPPA.
НЕСОБЛЮДЕНИЕ РЕКОМЕНДАЦИЙ, УКАЗАННЫХ В ИНСТРУКЦИИ МОЖЕТ ПОВЛЕЧЬ К АННУЛИРОВАНИЮ ГАРАНТИИ.

Также ознакомьтесь с действующими в вашем регионе строительными нормативами по установке фасадных панелей. Следуйте указаниям этих нормативов и инструкции по монтажу от производителя.

Не устанавливайте продукцию, которая визуально не соответствует требованиям по качеству.

Это руководство было подготовлено в помощь строителям/монтажникам в установке фасадных панелей CM Klipra.

Инструкция основана на безопасных и проверенных практиках, а также дает рекомендации по использованию необходимых инструментов.

Это руководство следует читать в комплексе с проектными чертежами, спецификациями, со строительными нормами и правилами, с соответствующими документами по соблюдению региональных норм строительства.

В результате непрерывного совершенствования этот документ может быть изменен и всегда важно проверять, является ли он обновленной версией.



Необходимые материалы и инструменты для монтажа панелей:

- Деревянные брусья для обрешетки (минимальная ширина 60мм, минимальная толщина 30мм)
- Герметик CM Klipra на латексно-акриловой основе для маскировки мест стыковки панелей
- Оригинальный ремонтный набор CM Klipra для окраски поврежденных во время монтажа панелей
- EPDM-лента для предотвращения попадания влаги на подсистему
- Гвозди ершёные 40*2,5мм
- Пароизоляционная мембрана
- Молоток (обычный, пневматический)
- Перчатки (для защиты рук)
- Утеплитель
- Болгарка
- Пила
- Рулетка
- Уровень



Хранение

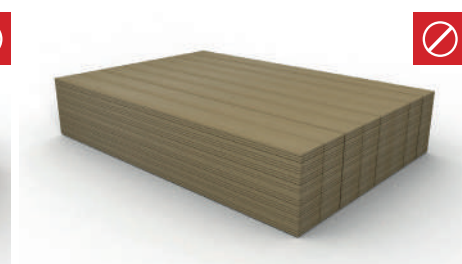
Панели должны храниться в хорошо проветриваемом помещении где будет обеспечена защита от влаги и прямых солнечных лучей. На расстоянии от земли на плоской поверхности на поддонах чтобы избежать провисания и контакта с землёй. Панели должны быть накрыты во избежания попадания грязи. Перед монтажом дайте сайдингу адаптироваться к атмосферным условиям.

Поместите фасадные панели на улицу под навес на несколько дней, чтобы материал привык к местным погодным условиям, температуре воздуха и влажности. Не допускайте свободного перемещения по поверхности панелей инструмента или других строительных принадлежностей, способных повредить поверхность.

В целях минимизации глубоких царапин и сколов и для безупречного внешнего вида CM Klipra, пожалуйста учитывайте следующее: В процессе хранения панелей и ПРИ РАЗГРУЗКЕ на месте монтажа убедитесь, что распалеченные панели складываются на ровную поверхность, лучше на поперечные балки по всей длине досок. Убедитесь, что вынутые из упаковки панели попадают сразу на место монтажа. Не допускайте свободного перемещения по поверхности панелей CM Klipra инструмента или других принадлежностей, способных повредить поверхность. Избегайте соприкосновения поверхности панелей CM Klipra со строительным мусором.



- Во избежание повреждений перевозить фасадные панели необходимо в горизонтальном положении на ровной поверхности.
- В процессе хранения фасадные панели и при разгрузке на месте монтажа убедитесь, что распалеченные доски складываются на ровную поверхность в хорошо проветриваемом помещении
- Обязательно необходимо обеспечить надлежащий отвод дождевой и талой воды.
- Фасадные панели не должны находиться в воде продолжительное время.
- Убедитесь, что вынутые из упаковки изделия попадают сразу на место монтажа. Не допускайте длительного хранения материалов без заводской упаковки!
- Не допускайте свободного перемещения по поверхности изделий инструмента или других принадлежностей, способных повредить поверхность.
- Избегайте соприкосновения поверхности изделия со строительным мусором.
- Хранение изделия и фирменных аксессуаров CottageMode должно быть организовано в хорошо проветриваемом, защищенном от попадания влаги и прямых солнечных лучей, складском помещении.
- При длительном хранении необходимо избегать попадания влаги и иных видов осадков и/или воздействия прямых солнечных лучей на поверхность материалов.



Погрузка разгрузка фасадных панелей

Если разгрузка осуществляется при помощи крана, необходимо использовать чалки с широким хватом. Если разгрузка производится вручную, необходимо соблюдать целый ряд правил:

- обеспечьте ровную поверхность на участке.
- выложите поддерживающие бруски с шагом 400 мм.
- не стаскивайте панели волоком с паллеты.
- поднимайте каждую панель вдвоем с двух сторон.
- переносите панель на торцах. Можно переносить по две панели, но тыльными сторонами друг к другу.



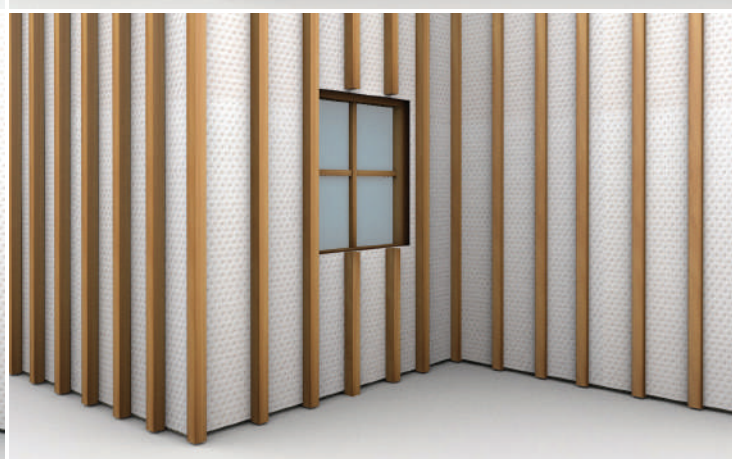
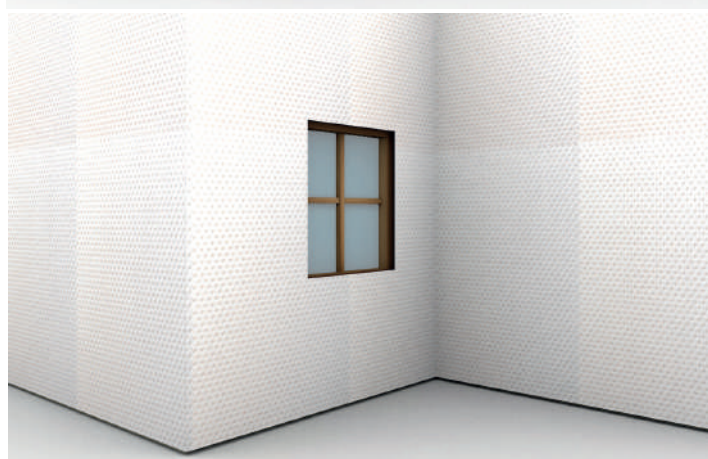
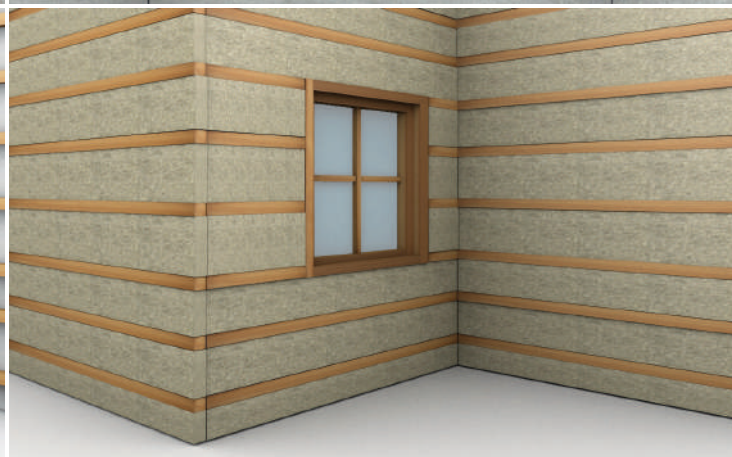
Подготовка основания

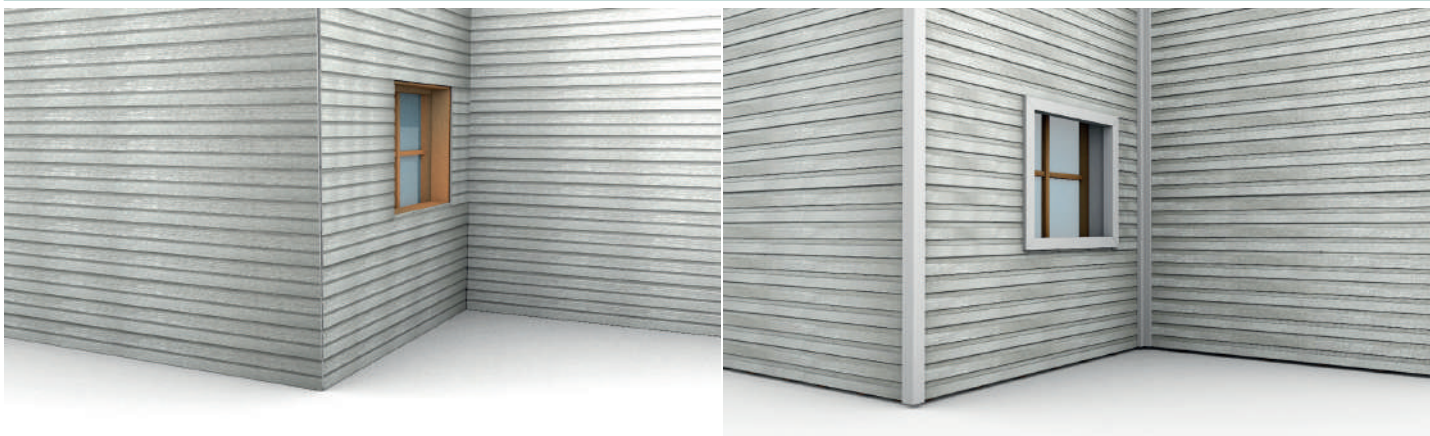
Монтаж фасадных панелей производится по принципу вентилируемого фасада. В качестве направляющих (обрешетки) может служить деревянная подсистема - сухие строганные доски минимальной ширины 60мм, минимальной толщины 30мм. Расстояние между брусками не должно превышать 400мм. Чтобы уменьшить поглощение влаги, отступите не менее 20мм от земли. Панели не должны иметь прямого контакта со стенами.

Бруски должны быть обработаны огнебиозащитным со-

ставом перед монтажом. В местах стыковки панелей, на обрешетку, для предотвращения попадания влаги на подсистему, необходимо закрепить EPDM-ленту. Крепление панелей осуществляется с помощью гвоздей, позволяющими закрепить не менее 32мм в деревянном бруске (28 мм для Laurentian). Расстояние между гвоздями не должно превышать 400мм. Гвозди крепятся вдоль специальной монтажной линии, которая идет по всей длине фасадной панели.

Внимание, крепление на профили для гипсокартона категорически запрещено!
Перед началом монтажа определитесь со схемой монтажа панелей, их несколько





Начало монтажа

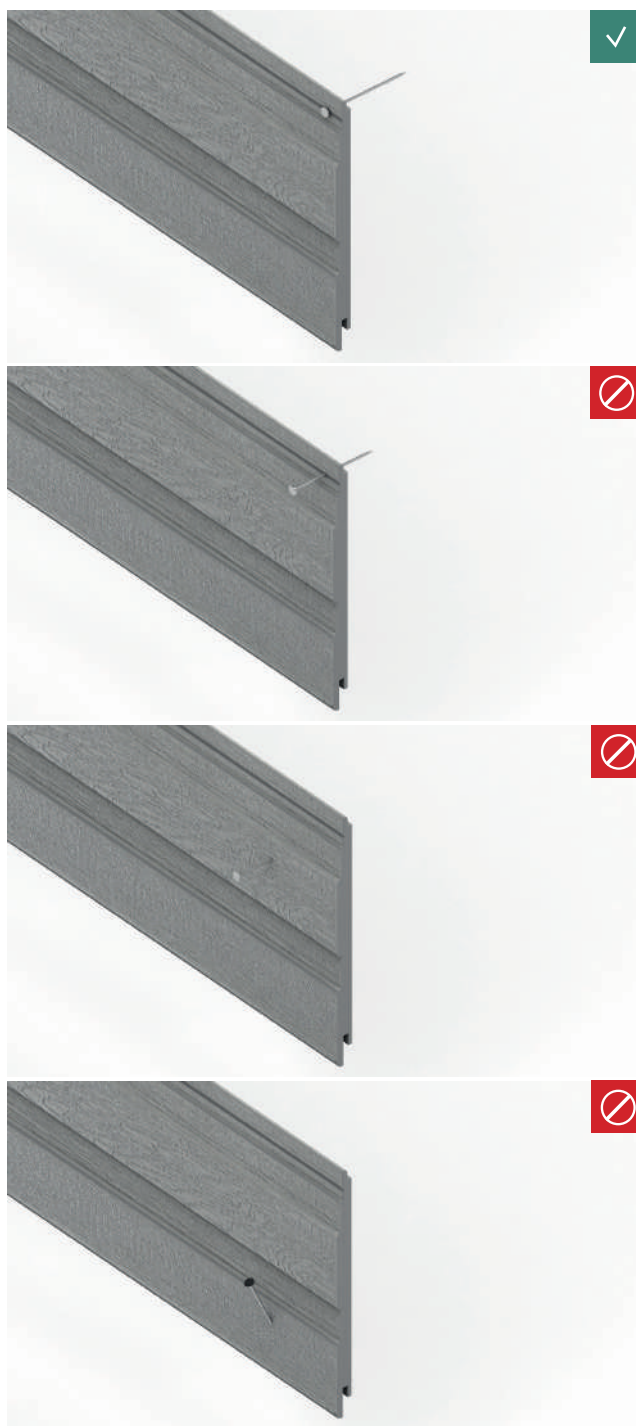
После того, как стены здания утеплены, пароизоляционная мембрана установлена и поверх неё вертикально смонтированы обработанные деревянные бруски, которые послужат подсистемой для фасадных панелей, можно приступать к монтажу фасадных панелей CM Klipra.

Перед монтажом самих панелей рекомендуется закрепить по периметру дома снизу обрешетки стартовые клипсы (необходимы для более надежной фиксации первого ряда фасадных панелей). Также, рекомендуется установить перфорированный профиль по всему периметру дома (по низу), над дверными и оконными проемами для предотвращения попадания грызунов, птиц и насекомых. Надо предусмотреть отступы снизу от земли (отмостки) и сверху на месте примыканий к фронтонным и карнизным свесам минимум 20мм. Если в качестве декорирования углов используется металлический угловой профиль, то его также следует установить до начала монтажа фасадных панелей CM Klipra.

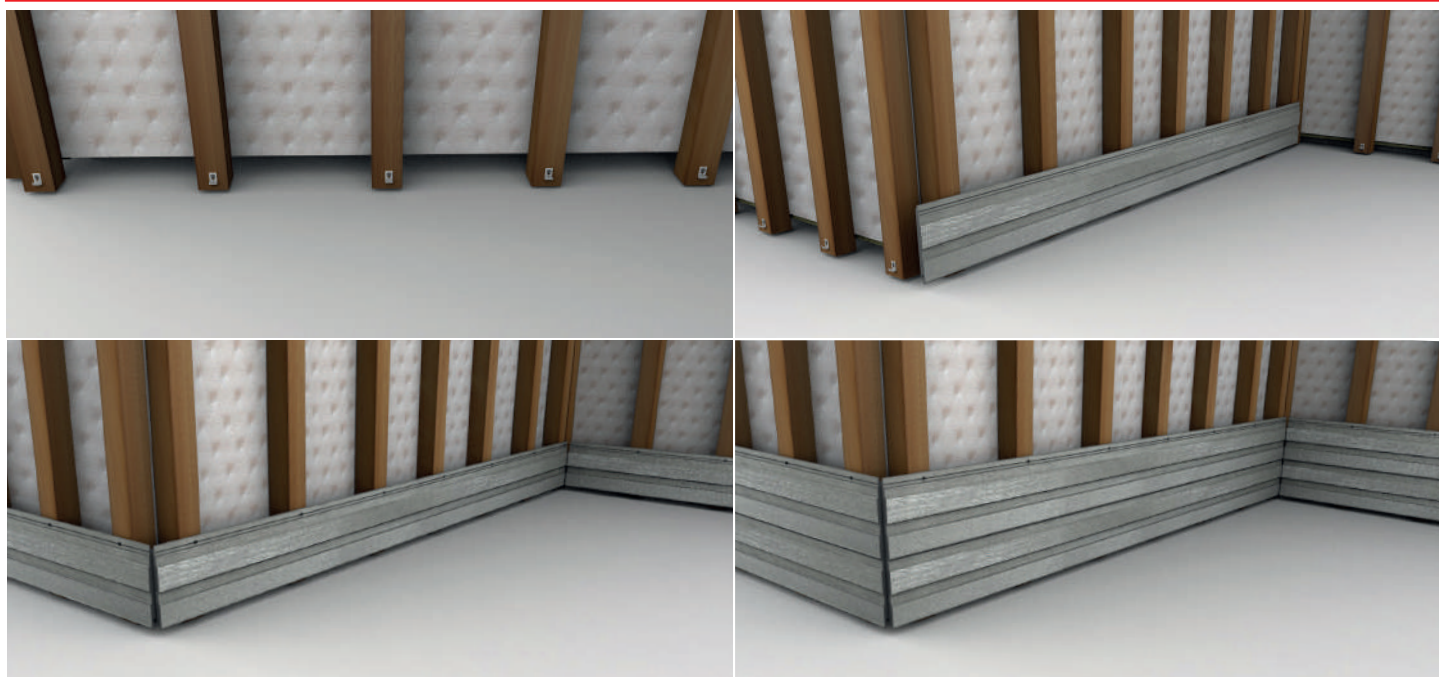
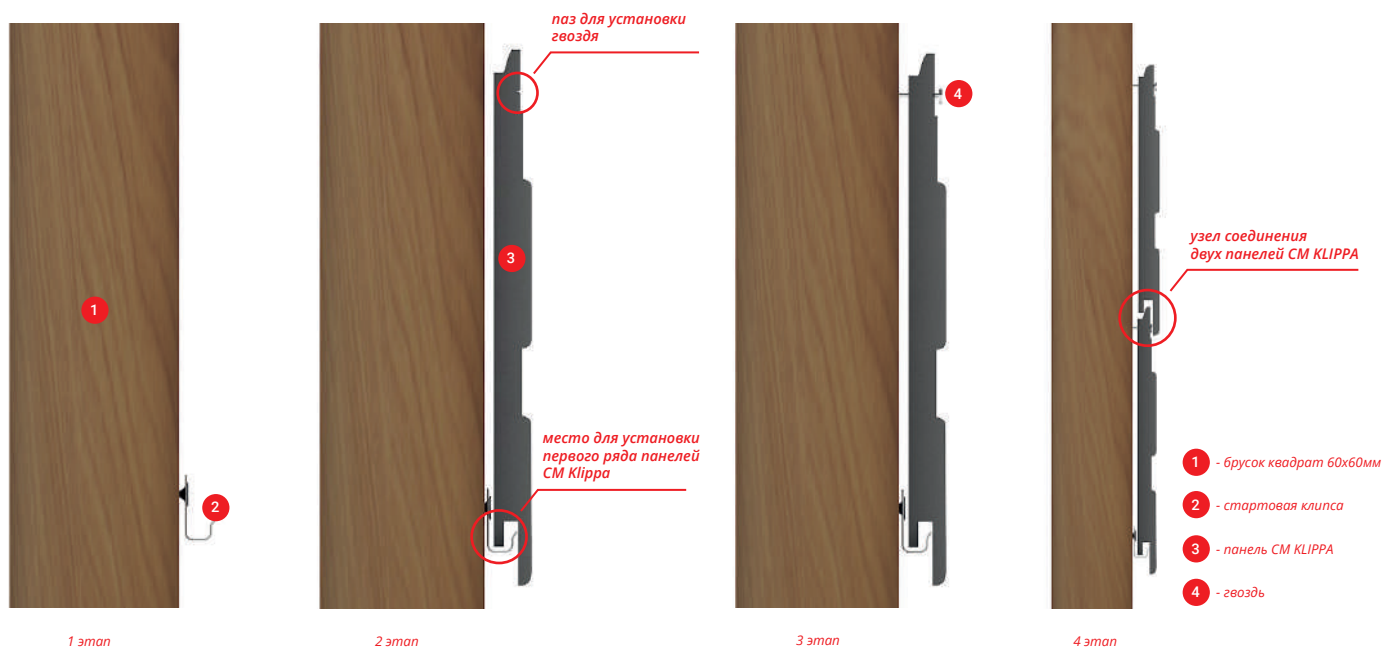
Монтаж фасадных панелей осуществляется снизу вверх при помощи гвоздей. Первый ряд (нижний) фасадных панелей необходимо установить по уровню и закрепить при помощи гвоздей к брускам обрешетки. Гвозди начинайте забивать отступив от края панели 20мм и двигайтесь к центру. Между панелями необходимо соблюдать краевой отступ 8мм. На деревянных брусках, в местах стыка панелей, рекомендуется устанавливать EPDM-ленту, которая защитит от попадания влаги, дальнейшего разбухания и гниения бруска. Далее, на нижний ряд, монтируется следующий ряд панелей, согласно выбранной ранее раскладки. Панели монтируются в пазы и крепятся с помощью гвоздей по специально отмеченной линии. Данную операцию необходимо повторить определенное количество раз, основываясь на высоту стен.

При вертикальном монтаже (для профиля Provincial) очередность монтажа брусков меняется. Под утеплитель бруски монтируются вертикально, а для панелей CM Klipra горизонтально. При этом шаг между брусками в 400мм сохраняется.

Правильная и неправильная фиксация гвоздей в панель CM Klipra.



Монтаж фасадных панелей надеревянную обрешетку.



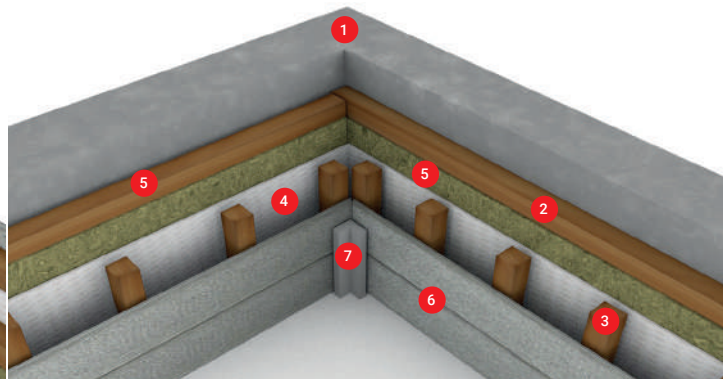
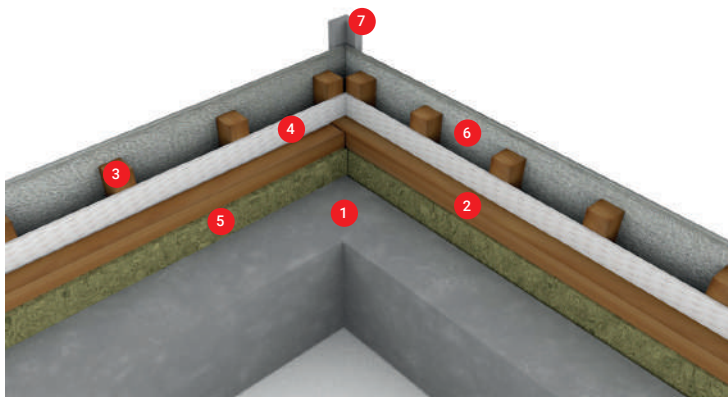
Монтаж углов

Декорировать углы можно различными способами. Самыми распространенными являются:

- С помощью металлического углового профиля;
- С помощью универсальной панели CM Klipra.

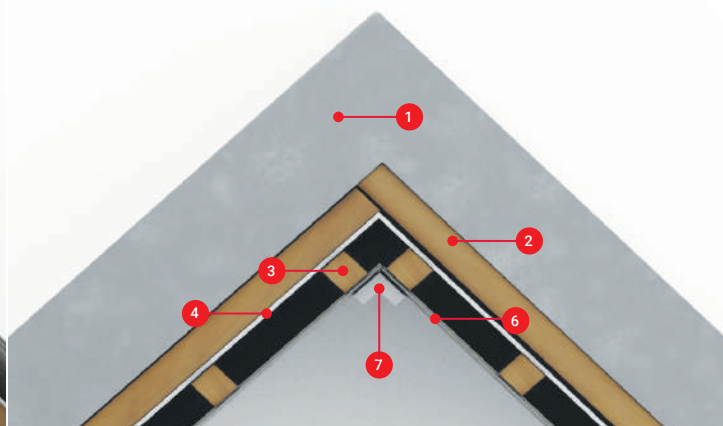
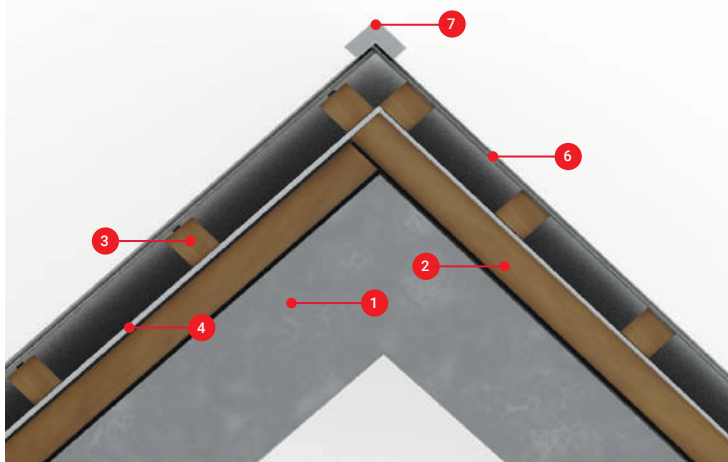
Если в качестве декорирования углов используется металлический угловой профиль, то его следует установить до начала монтажа фасадных панелей CM Klipra. Рекомендуется использовать профиль из алюминия. В местах примыкания панелей и углового профиля не забывайте соблюдать отступ в 8мм.

Если в качестве декорирования углов используется универсальная панель CM Klipra, то монтаж происходит после монтажа фасадных панелей - поверх. Универсальные панели можно предварительно спилить под 45 градусов для более аккуратного оформления угла. Шов между универсальными панелями можно замаскировать с помощью фирменного герметика CM Klipra.



- внешний угол
вид сверху

- внутренний угол
вид сверху



1 - бетонная стена, основание

2 - горизонтальный деревянный каркас из брусков

3 - вертикальный деревянный каркас из брусков

4 - пароизоляция

5 - утеплитель

6 - фасадная панель CM Klipra

7 - универсальная панель CM Klipra



Использование герметика

Герметик CM Klipra используется для обработки наружных, верхних швов и заполнения угловых соединений оконных профилей. При установке фасадных панелей, герметик применяется для обработки подоконников, гидроизоляции стыков, облицовки, Г-образных профилей, F-образных каналов и карнизных элементов.

Он также используется для герметизации периметров окон и дверей жилых помещений из дерева, ПВХ и алюминия. Эластичный герметик CM Klipra не только придает вашему дому законченный внешний вид, но и защищает подсистему от попадания влаги и дальнейшего гниения/разрушения деревянных брусков.

Незастывший герметик можно очистить с помощью растворителя. При температуре +22 °C образует прочную пленку в течение от 5 до 10 минут, и через 30 минут поверхность становится абсолютно не липкая. При понижении температуры, время высыхания герметика увеличится. Поверхность, на которую вы собираетесь нанести герметик должна быть сухой и чистой для максимальной адгезии.

Не рекомендуется использовать герметик в минусовую температуру. Герметик CM Klipra следует хранить в оригинальной закрытой упаковке в чистом сухом месте.

Использование ремонтного набора

Ремонтный набор используется для подкрашивания царапин на фасадных панелях CM Klipra, образовавшихся в процессе монтажа или эксплуатации. Также можно использовать для закрашивания торцов, спилов (не является обязательным условием).

Поверхность панели должна быть не менее 15 °С, сухой и чистой для максимальной адгезии. Наносить краску рекомендуется с помощью ватной палочки или очень маленькой кисточки. Время высыхания краски примерно 15 минут.

Для двухцветных панелей (обычно с приставкой Rustic в обозначении цвета) используется краска и тонер. Именно в такой последовательности и следует наносить. Сначала наносится краска, затем, с помощью зубной щетки, наносится второй слой тонера. Краску и тонер CM Klipra следует хранить в оригинальной закрытой упаковке в чистом сухом месте.





Завершение монтажа

Если подытожить, то процесс монтажа фасадных панелей состоит из следующих этапов
(для горизонтального монтажа):



1. Крепление горизонтальных брусков к стене под утеплитель.



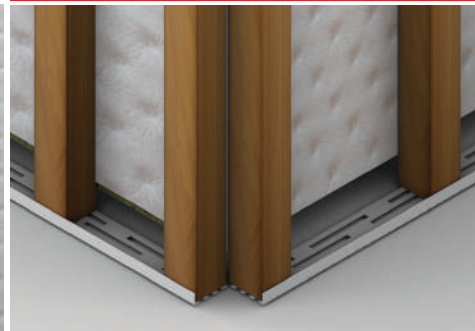
2. Монтаж утеплителя.



3. Установка пароизоляционной мембраны.



4. Крепление вертикальных брусков к стене под фасадные панели CM Klipra.



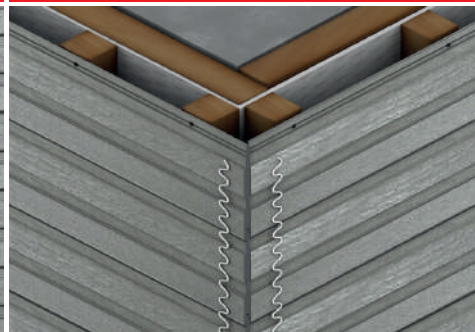
5. Монтаж перфорированного вентиляционного профиля.



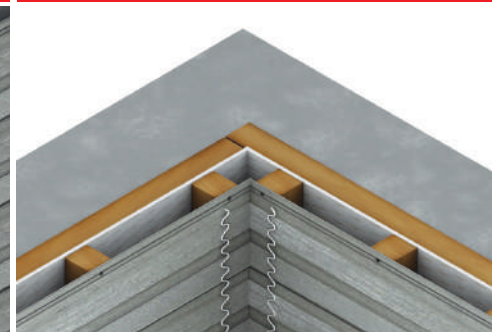
6. Монтаж углов, отливов, стартовых клипс.



7. Установка панелей CM Klipra.



8. Заполнение зазоров и примыканий герметиком у внешнего, и внутреннего угла.



9. Финишная обработка поврежденных поверхностей фасадных панелей CM Klipra ремонтным набором.

Prestige

Нестареющая классика

3660*303(280)*13



Provincial

Вертикальный взгляд

3660*303(279)*13



Laurentien

Ширина мысли

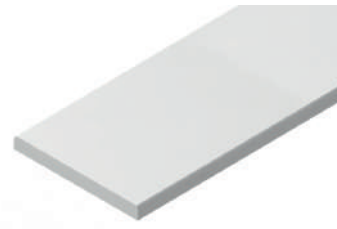
3660*241(216)*13



Eco-side

Экологичный и экономичный

3660*203*9.5



Distinction

Очарование загородной жизни

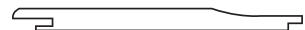
3660*176(152)*13



Héritage

Архитектурные традиции

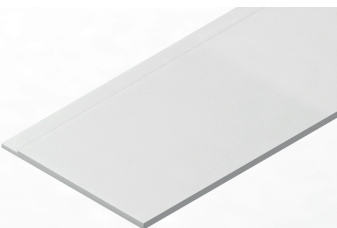
3660*176(152)*13



Classic

Выдержанный стиль

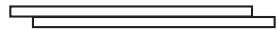
3660*173(152)*13



Bardeaux Hampton Shakes

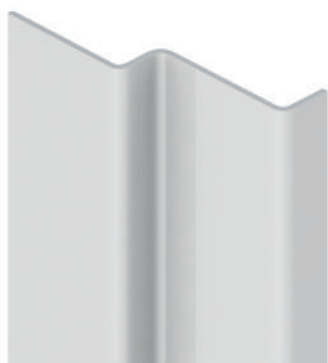
Деревенский декор

1240*190(178)*13

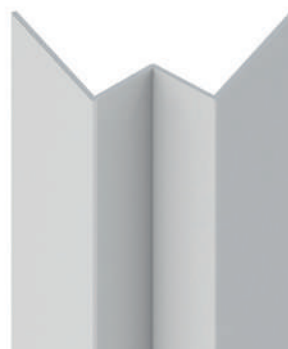




Дополнительные материалы и аксессуары которые могут потребоваться для монтажа



Стартовый профиль



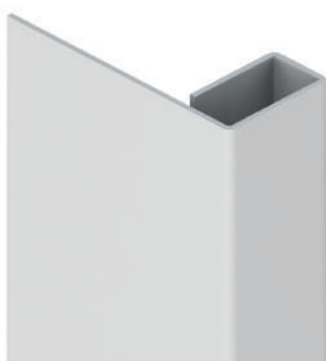
Профиль внутреннего угла



Соединительный профиль



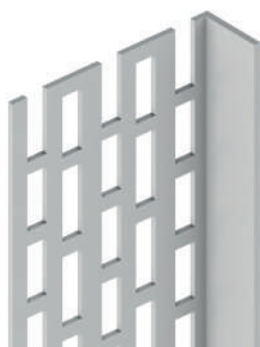
Профиль внутреннего угла



Конечный профиль



Внешний угловой профиль

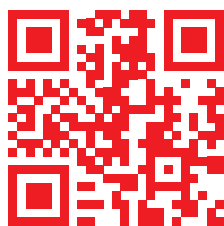


Перфорированный цокольный профиль



Лента EPDM для швов

chKlippa
by KAYCAN



www.cottagemode.ru