

**Innovate.**  
in architecture.

07



## Klei inspireert kunst en architectuur

Kunst en architectuur zijn zielsverwante activiteiten. Geen wonder dus dat klei een nauwe band heeft met beide specialismen. Als geen ander materiaal verkent klei de grens tussen functionaliteit en spiritualiteit.

Dat is meteen het centrale thema van deze **Innovate.in.architecture.07**. We exploreren de mogelijkheden om met kunst historische gebeurtenissen een actuele inhoud te geven. We ontdekken hoe beeldend kunstenaars de architectuur in vraag stellen en nieuwe impulsen geven. We zien hoe historische artistieke stromingen zorgen voor productontwikkeling en innovatie, en de aanzet geven tot nieuwe architectuurtendensen.

Dat alles larderen we met illustratieve voorbeelden van architectuur, gebaseerd op een rijke diversiteit aan kleiproducten. Daarbij leggen we de lat bewust hoog. Zo hoort het ook als u timmert aan de weg naar morgen.

Wij hopen dat deze **Innovate.in.architecture.07** ook voor u een vruchtbare inspiratiebron mag zijn. Want hoe meer goede architectuur, hoe groter de kans op een meer harmonieuze samenleving. En dat is waar we met z'n allen naar streven.

Veel lees- en kijkplezier!

# 600.000 kleibeeldjes maken 100 jaar Grote Oorlog actueel

In 2018 kent het herinneringsproject 'Gone West/Reflections of the Great War' van de provincie West-Vlaanderen zijn finale. Een van de publiektrekkers wordt de land art installatie Coming World Remember Me - CWRM, een sculpturale compositie van maar liefst 600.000 beeldjes in gebakken klei. Plaats van gebeuren is de Ieperse Palingbeek, een van de slagvelden van 1914-18 die in het collectieve geheugen gebrand blijven.

Drijvende krachten achter CWRM zijn intendant Jan Moeyaert van de vzw Kunst en kunstenaar Koen Vanmechelen. Voor de praktische uitwerking gingen zij een partnership aan met Wienerberger.

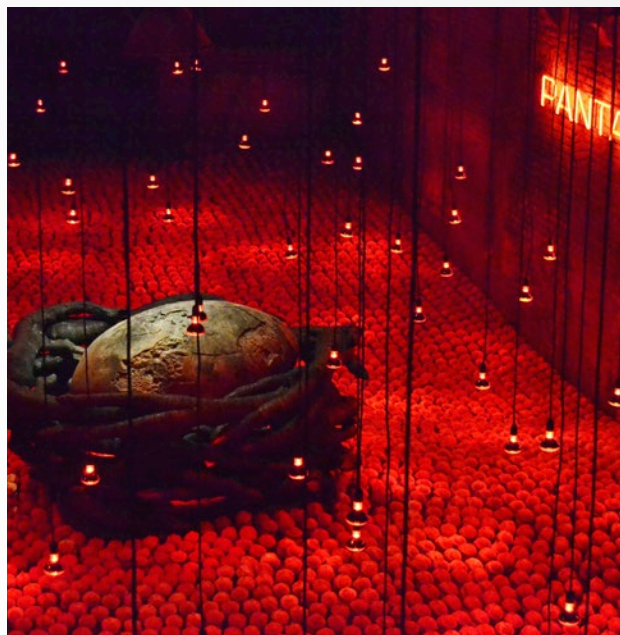
*"Kunst slaat brug van  
gisteren naar morgen."*



Keramiëkkunstenares Natasja Lefevre gaf als technisch adviseur het herinneringsbeeldje van CWRM zijn definitieve vorm. "Klei is van oudsher een materiaal waarmee de mens voorwerpen vervaardigt die zwerven tussen functioneel en ritueel."

Jan Moeyaert: "Uitgangspunt zijn de 600.000 Belgische oorlogsslachtoffers, voor wie we evenveel beeldjes laten maken door al wie dat maar wil. Elke peter of meter betaalt daarvoor 5 euro. De helft van die kleine sculpturen boetsen zij op twee vaste en drie mobiele workshops. Met die laatste reizen we met persmallen en klei het land door, op vraag van organisaties, scholen en andere groeperingen. De andere helft wordt in serieproductie geproduceerd.

Bij elk beeldje hoort het identificatieplaatje van een Belgische gesneuvelde, de gekende militaire dogtag. Die dogtags worden in de Palingbeek verzameld in een grote, door Koen Vanmechelen ontworpen urn met glazen doorkijkstrook. De beeldjes worden vervaardigd uit een mengsel van leperse en Duitse klei, waarmee we alle nationaliteiten wiens bloed is vergoten zowel symbolisch als fysiek laten samenkomen."



Permanente proefopstelling van 10.000 CWRM-beeldjes met werk van Koen Van Mechelen in vast CWRM-atelier 'Bommenvrij' te Nieuwpoort



**Jan Moeyaert**  
**Intendant**

—  
*"In de lente van 2018 zetten we in leper de installatie met 600.000 beeldjes op tussen het niemandsland en de Bluf, de strook waar de soldaten in tunnels verbleven."*



# Filip Dujardin: van architectuurfotografie naar 3D-sculpturen

Filip Dujardin weifelde tussen de studies architectuur en kunstgeschiedenis, maar koos voor het laatste. Nadien volgde hij een opleiding fotografie en vestigde hij zich als architectuurfotograaf. Maar de artistieke microbe bleef kriebelen. “Om de mechanismen van de architectuurfotografie nog meer naar mijn hand te zetten en verder te exploreren, zocht ik een eigen beeldtaal. Zo kwam ik tot fotomontages van hyperrealistische gebouwen die de grens van het plausible opzochten maar nooit overschreden. Hoewel het geen functionele gebouwen maar virtuele sculpturen zijn, kunnen ze worden gebouwd.”

## De architectuur kritisch ondervraagd

De foto's, tegelijkertijd speels en dystopisch, beroerden duidelijk een tijdszenuw toen Filip Dujardin in 2007 de kans kreeg om zijn werk tentoon te stellen in BOZAR. De manier waarop hij zowel de fotografie als de architectuur in vraag stelde, intrigeerde. Al snel volgden exposities in uiteenlopende landen en werd zijn werk aangekocht door gerenommeerde musea als het MoMA en The Met. De manier waarop hij de uniformiteit van de modernistische architectuur ter discussie stelt door middel van collages van een strak gestructureerd gebouw, ingevuld met een diversiteit aan individuele balkons en aangroei's, vertolkt de ontwerpbekommernis van heel wat architecten. Maar evengoed stelt hij lichtjes provocatief de ware identiteit van het door de Parijse bourgeoisie gekoloniseerde Deauville op de proef via een clash met de wat verder landinwaarts gelegen arbeidershuisjes.



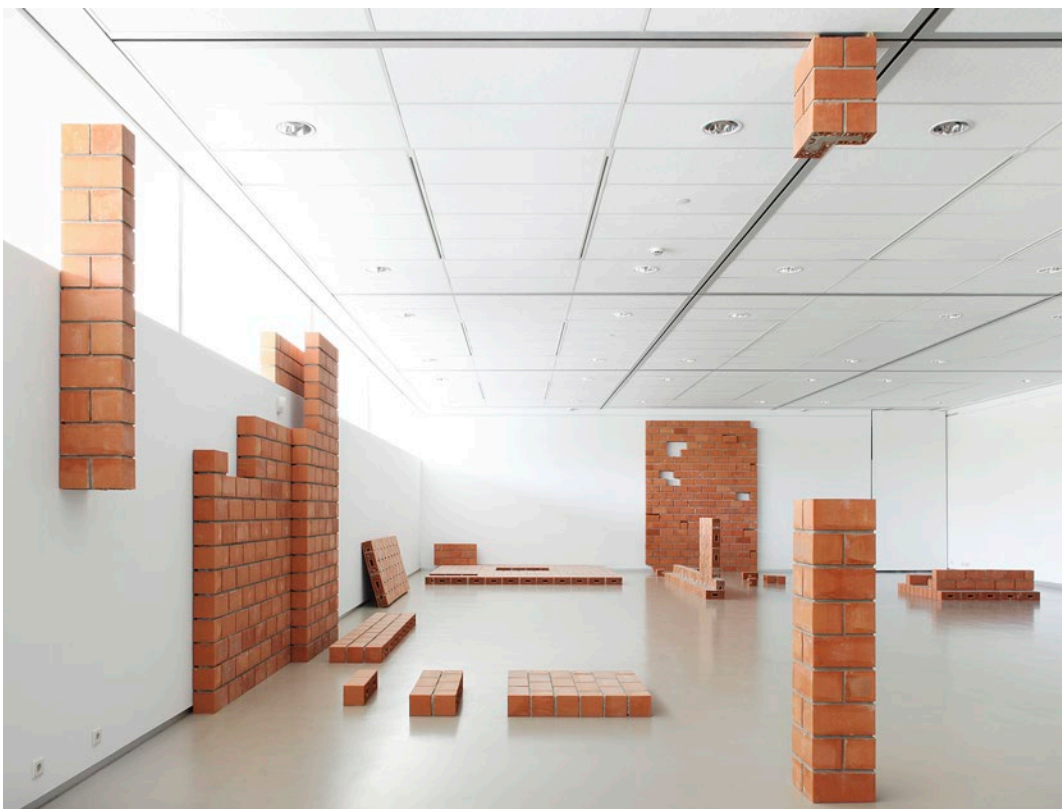
**Filip Dujardin**  
Beeldenmaker

—  
*Samen met Doorzon Interieur Architecten en De Vylder Vinck Taillieu vormde Filip Dujardin het team Bravoure, dat het tentoonstellingsconcept voor het Belgische paviljoen op de Internationale Architectuurbiënnale van Venetië 2016 ontwikkelde.*



In 2012 zette hij de stap naar 3D-sculpturen. “Voor de expo Façade 2012 in Middelburg had ik een montage gemaakt met de rode pannendaken in de stad. Door alle gevelopeningen weg te vlakken, ontstond een abstrahering die peilde naar de authenticiteit van een stad. Blijft die overeind na een dergelijke behandeling of ontstaat er een eerder universeel stadsbeeld? Dat beeld heb ik vertaald in een installatie, een steiger van 10 meter hoog, ingevuld met hellende pannendakpanelen.”

Zo herschikt de fotograaf/beeldend kunstenaar eeuwenoude vormen tot verrassende nieuwe combinaties, zoals de sequenties van de nucleotiden A, T, G en C telkens weer ander genetisch materiaal opleveren. “Door elementen weg te halen uit de functionele context en ze als sculpturen te presenteren, krijgen ze een andere connotatie. In de Hasseltse galerij Z33 plaatste ik op de trap een zes meter hoge kolom, opgebouwd met snelbouwstenen. Een op zich banaal gegeven, maar het laat niemand die de trap op of af loopt onberoerd.”



*“De normaal niet zichtbare  
snelbouwsteen opent  
door zijn onaffe karakter  
een belofte van wording.”*

### **Typologieën in architectuur**

Naar aanleiding van het event FLUX in Kortrijk bouwde hij met oertypologieën uit de architectuur een 40 meter lange muur. “Ik wou de stad naar de rivier brengen door middel van een suggestieve bebouwing langs het water in de vorm van een muur, ontworpen vanuit de maat van de snelbouwsteen. Om die muur te stutten, heb ik allerlei typologieën benut: de steunbeer, de schouw, het dak, de trap, de boog. Het geheel heeft iets van een open geplooid huis of van het silhouet van een straat vol typisch Vlaamse lintbebouwing. De snelbouwsteen, die in de architectuur nooit zichtbaar is aan de buitenzijde, opent door zijn onaffe karakter een mogelijkheid, een belofte van wording. Doordat de maatvoering van alle elementen gereduceerd is naar 4/5de van de gebruikelijke afmetingen, ontstaat een gevoel van verwarring bij deze op het eerste gezicht aanvaardbare constructie.”







# Metselwerkverband als ontwerptool

Het verband waarin bakstenen in diverse vormen en formaten worden gestapeld, levert een overvloed aan gevelpatronen op met elk hun eigen karakter. Achter die veelheid gaat niet alleen een sterke systematiek schuil, maar metselwerkverbanden overstijgen ook de kunst van het patronen vormen, toont ingenieur-architect Koen Mulder overtuigend aan in zijn boek 'Het Zinderend Oppervlak'. De verbanden, de secundaire motieven die je ziet als je door je oogvelden naar de gevel kijkt, en de hoekoplossingen vormen voor ontwerpers gereedschap waarmee zij de maat en verhoudingen van een gebouw kunnen bepalen.

## Het Zinderend Oppervlak

---

"Het boek is begonnen als een hobbyproject", aldus de auteur. "Bij HP Architecten in Rotterdam, het bureau waar ik vroeger werkte, hadden ze zich verdiept in het plastische getal, de maattheorie van Dom Hans van der Laan. De directe reden was de opdracht voor een privémuseum voor gotische Mariabeelden, verbonden aan een woning in Bossche schoolstijl en te realiseren in diezelfde architectuurtaal. Geïntrigeerd door de ontwerpleidraad van Van der Laan en in de ban van de Nederlandse baksteenarchitectuur rees bij mij de vraag in hoeverre metselwerkverbanden als onderlegger voor de maatvoering en verhoudingen in een ontwerp kunnen dienen. Dat was het startschot."





Halfsteensverband in reliëf      Terca Agora Zilvergrijs  
Lens°Ass Architecten, Bart Lens, Brussel / Bruxelles

### Nieuwe technieken

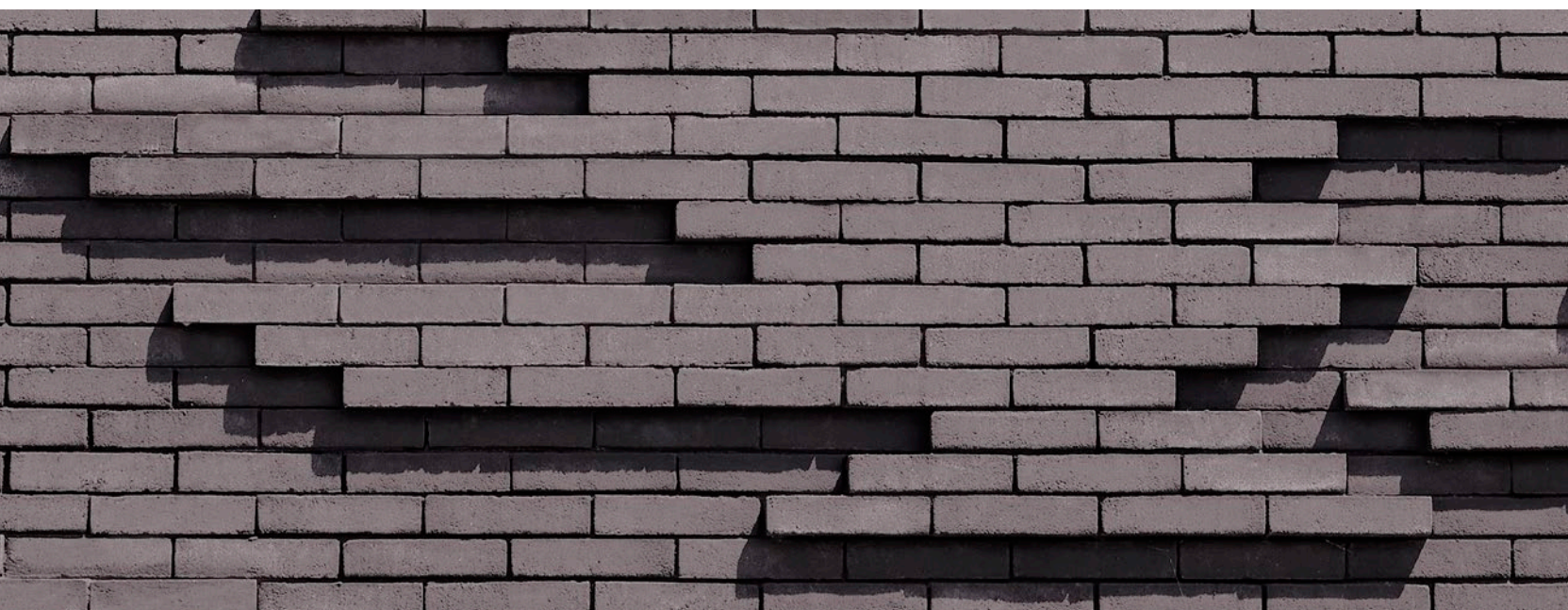
–

“Een belangrijk moment was een onderhoud met architect Jan Peter Wingender van Office Winhov in Amsterdam, een groot liefhebber van de baksteen-architectuur. Hij adviseerde me om ook het aspect ‘nieuwe technieken’ mee op te nemen in het boek, om te vermijden dat het een louter historisch en wiskundig werk zou worden. Een gouden tip, want daardoor krijgt het boek relevantie voor het hedendaagse bouwbedrijf.”



Vlaams verband van dubbele strekken en koppen

Terca Latero Avorio



Halfsteensverband in reliëf

Terca Egala Etna

*“Baksteen is weerbarstig,  
wat het vernuft van de  
ontwerper prikkelt.”*



Polymetrisch verband

Mix van diverse roodtinten uit het Terca gamma



Zacht wildverband doorspekt met groen geglazuurde kopse stenen

Terca Olm

“De voorbije decennia werd op veel scholen het ontwerpen gereduceerd tot het ontwikkelen van een intellectueel concept dat dan achteraf werd gematerialiseerd. Volgens mij het perfecte recept om in te boeten aan materiële kwaliteit. Als architectuurdocent en docent ‘ontwerp van bouwconstructies’ aan de TU Delft tracht ik studenten aan te sporen soms juist het materiaal als uitgangspunt voor een ontwerp te nemen. Baksteen is daarvoor een uiterst interessant gegeven, omdat het bij iedereen emoties oproept, wat niet het geval is voor zeg maar een gevelplaat in aluminium. Baksteen is ook weerbarstig, wat voor een ontwerper bij nadere beschouwing in feite de grootste kwaliteit is. Daar iets mee maken vergt het vernuft van de architect, die vandaag dreigt te worden gereduceerd tot een bedenker van computerrenderings en mooie plaatjes. Als architect heb ik ook bouwtechnologie gestudeerd, want ik wil weliswaar graag iets ontwerpen, maar ik wil het ook echt kunnen maken.”

Koen Mulder gaf *Het Zinderend Oppervlak* uit in eigen beheer, met steun van het Stimuleringsfonds Creatieve Industrie en crowdfunding. Inmiddels is er een tweede druk van het boek. Voor meer informatie, een uitgebreid voorproefje dat naar meer smaakt en bestelmogelijkheid, zie [www.zinderendoppervlak.nl](http://www.zinderendoppervlak.nl).



**Koen Mulder**  
Ingenieur-architect

—

*“Baksteen roept bij iedereen emoties op en is daardoor heel interessant wanneer u het materiaal als uitgangspunt voor het ontwerp wil nemen.”*

# De ruwe elegantie van Wasserstrich Special

## **Nu in nog meer varianten beschikbaar**

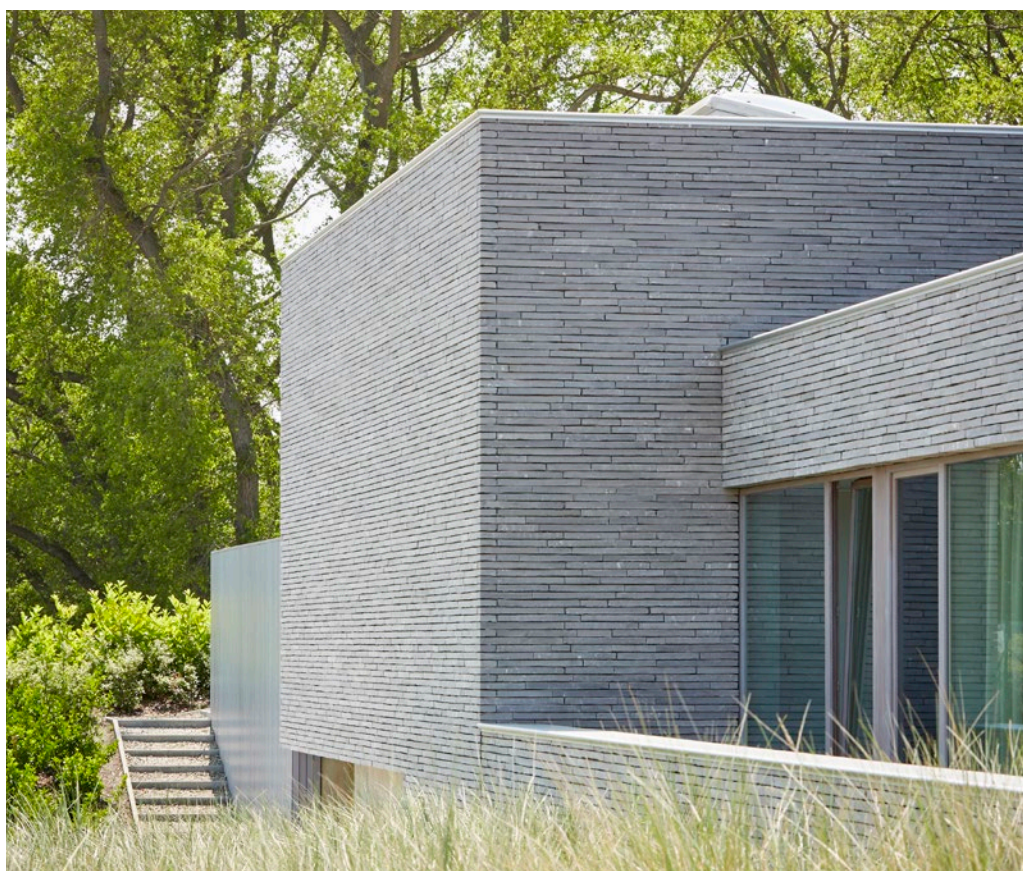
–

Geslaagde architectuur is het resultaat van een zoektocht naar essentie. Cruciale etappes zijn onder meer de materialisatie van het gebouw en de architectonische expressie. Op productniveau praten we dan over de keuze van de gepaste gevelsteen.

Voor gebouwen met een expressieve hedendaagse vormgeving presenteert de Wasserstrich Special zich als een uitgelezen kandidaat. Karakteristiek voor deze langwerpige gevelsteen zijn het extra lange en dunne formaat en de geschaafde structuur. Dat laatste kenmerk begiftigt de Wasserstrich met sterk visuele en tactiele eigenschappen. De robuuste maar absoluut niet rustieke look & feel komt tot stand door een speciale behandeling met water wanneer de steen wordt gevormd.







Terca Wasserstrich Special Grijs

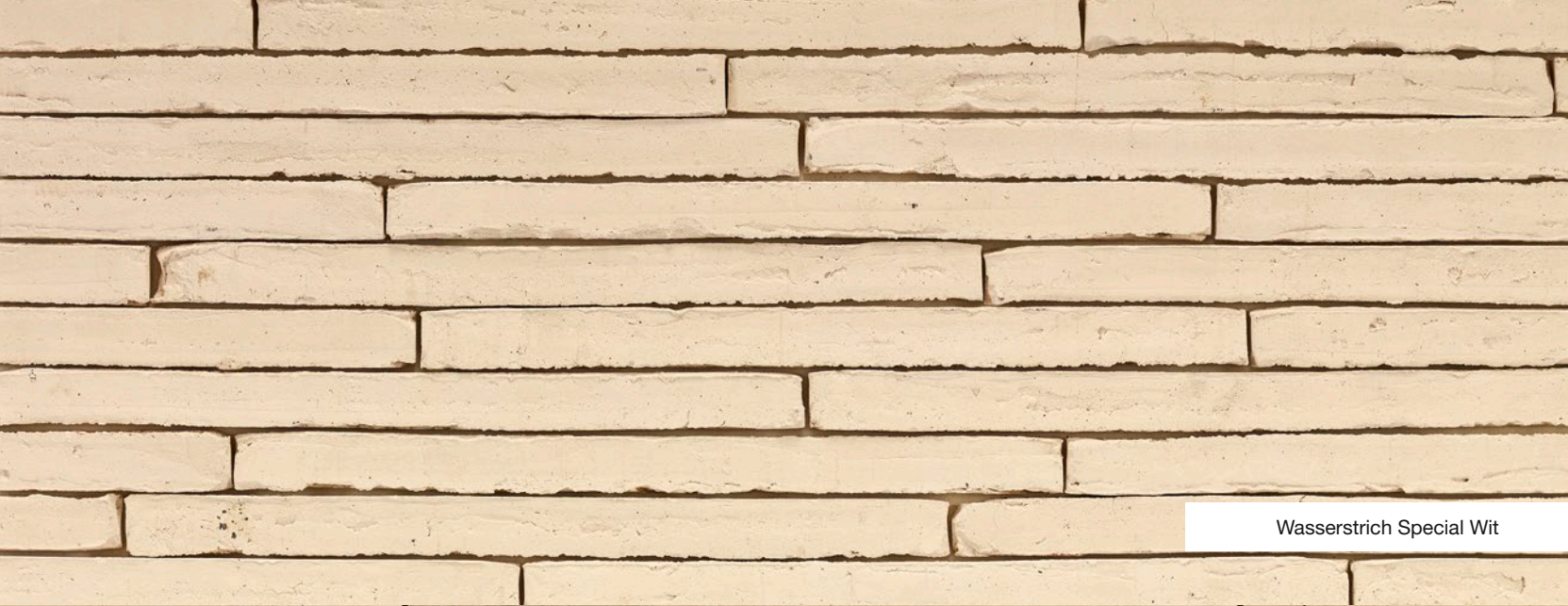
### **Kleurrijker dan ooit**

—

Ook wat het beschikbare kleurenpalet betreft, biedt de serie Wasserstrich Special ontwerpers alle mogelijkheden tot een hoogstpersoonlijk handschrift. Naast Rood, Grijs en Zwart is de Wasserstrich Special al langer beschikbaar met engobes in glanzend rood (E1), glanzend zwart (E2) en Ecu. Recent werd die kleicatwalk aangevuld met vier heldere tinten in formaat 510 x 100 x 40 mm: Wit, Opaalwit, Grijswit en Kwartsgrijs.

Zorgvuldig samengestelde engobes, aangebracht op een witte of grijze basissteen, toveren elke gevelsteen om tot een kleinoord waarvan het genuanceerde coloriet en de onpeilbare diepte van de kleuren uitnodigen tot ontdekken. Daarmee werpen de lichte tinten uit de Wasserstrich Special serie zich op als de ideale partner voor architecten die hun hedendaagse haute couture architectuur een extra helder karakter willen geven.

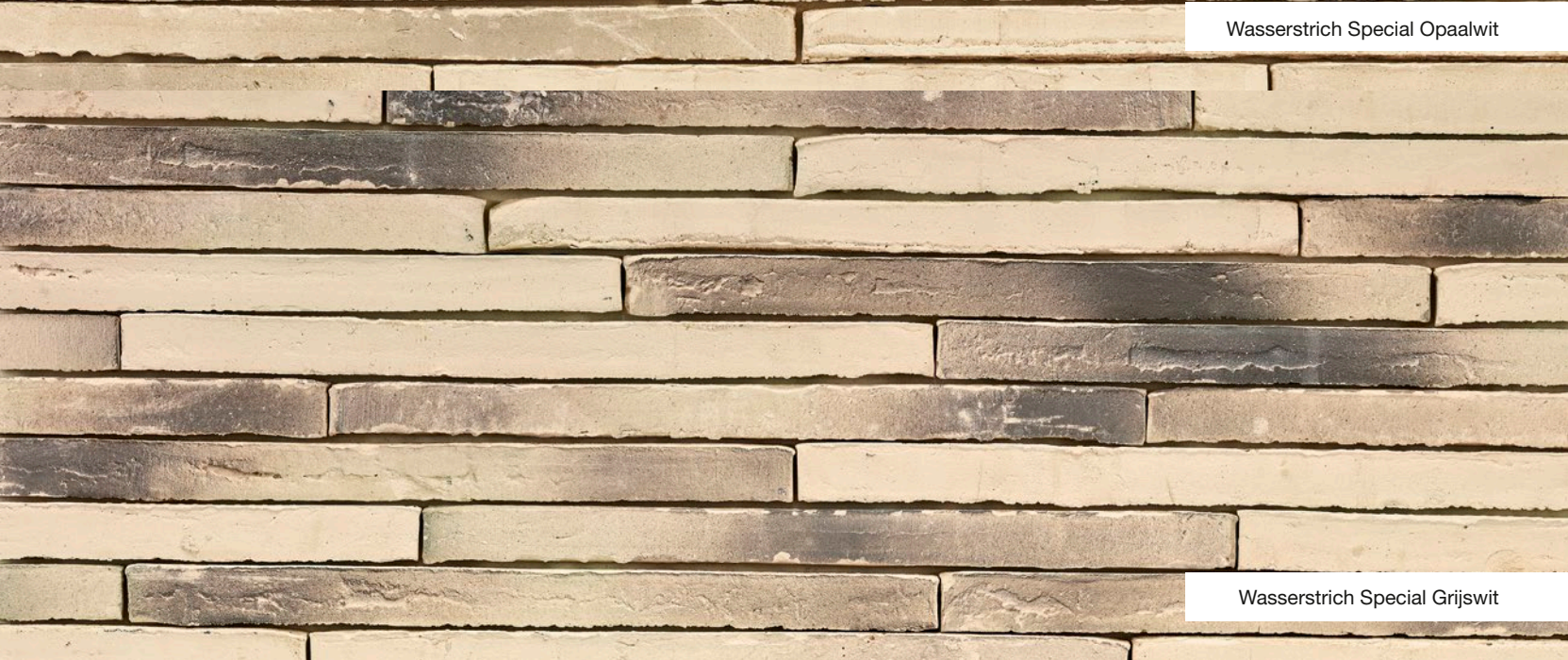




Wasserstrich Special Wit



Wasserstrich Special Opaalwit



Wasserstrich Special Grijswit



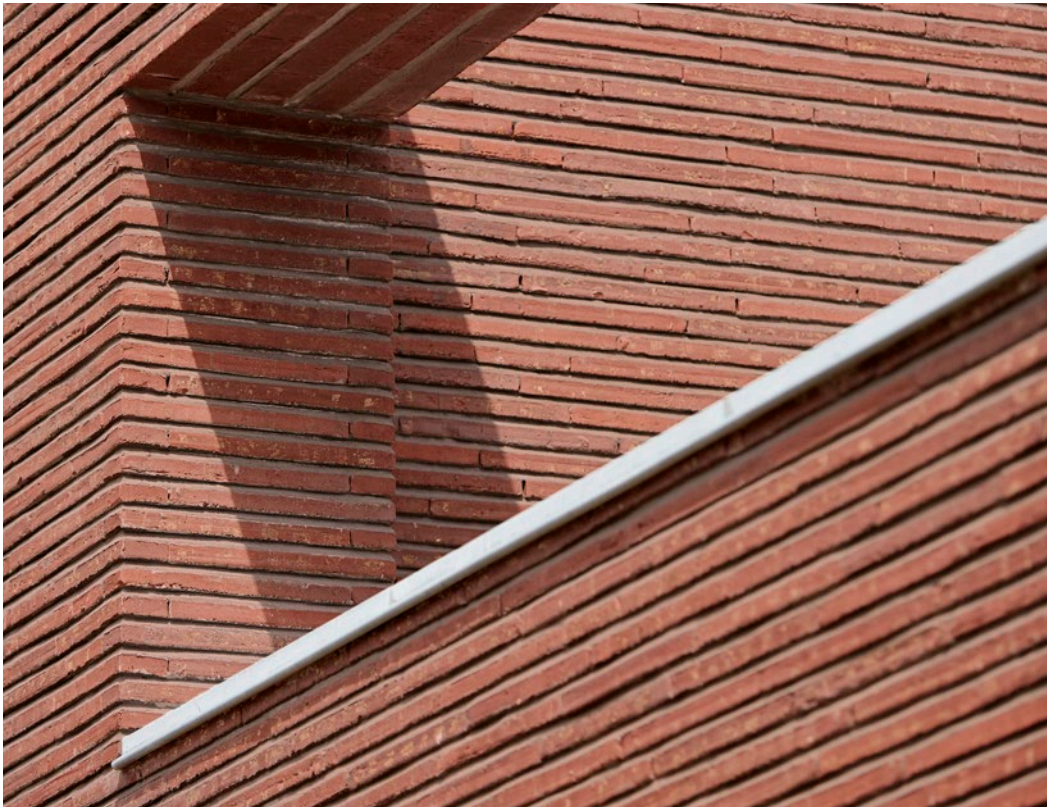
Wasserstrich Special Kwartsgrijs





*“Totale harmonie tussen gebouw  
en omgeving dankzij de juiste  
combinatie van materialen”*





Gevel: Terca Wasserstrich Special Rood / Kleiklinkers: Oud Hollands - Oud Veendam



Claessens Architecten, Temse





Keymer,  
de kleidakpan  
die authenticiteit  
ademt

### **Kleidakpannen van Keymer: ambachtelijk vakmanschap**

—

Voor wie houdt van uniek en authentiek, biedt Keymer mooie verrassingen. Deze handgemaakte kleidakpannen zijn uiterst geschikt voor elk project dat karakter uitstraalt. Van renovatie tot nieuwbouw, de kleidakpannen komen in elke toepassing perfect tot hun recht. Bovendien kunnen de pannen gebruikt worden voor elke dakvorm, van volledig dak tot poolhouse.

Bij Keymer staat authenticiteit centraal. De artisanale productiewijze gebeurt onder gecontroleerde omstandigheden, zodat de kleidakpannen over alle vereiste kwaliteiten en eigenschappen beschikken. Keymer bestaat uit twee series die beide geschikt zijn voor renovatie- en nieuwbouwprojecten. De Shire reeks is verkrijgbaar in drie warme roodtinten: Priory, Heritage en Downs Red. De aardekleuren Autumn Brown, Dark Red en Dark Chestnut van de Goxhill serie staan garant voor een weelde aan texturen en nuances.



# Lang & smal: Imperium en Metropolis gevelstenen

## **Hedendaagse ontwerpen spreken horizontaal**

—

Baksteenarchitectuur is eeuwenoud én op en top hedendaags, want innovatie steunt op traditie. Een bewijs daarvan is het eclatante succes dat vandaag is weggelegd voor lange, smalle gevelstenen die dikwijls in historische architectuurstijlen zijn geworteld. Zij maken een sterk afgelijnde, horizontaal gelaagde architectuur mogelijk, die stevig verankerd is op de site en als het ware uit de bodem lijkt op te rijzen. Waar gewenst kan dit effect nog worden versterkt door aparte metselwerkverbanden (waarover meer eerder in deze [Innovate.in.architecture](#)) en speciale voegeffecten.







## Imperium: keizerlijk Romeins formaat

De serie Imperium dankt haar naam aan het Romeins formaat 238x90x40 mm van de gevelstenen. De afgewogen verhouding tussen hoogte en lengte geeft de bakstenen een langgerekt uitzicht, waardoor ze geëigend zijn voor sterk horizontaal gelijnd metselwerk. De Romeinse bouwmeesters kenden de zeggingskracht daarvan al, zoals af te lezen valt van de Basilica in Trier. Niet voor niets maakt die keizerlijke audiëntiezaal van Constantijn de Grote uit de vierde eeuw na Christus deel uit van het UNESCO Werelderfgoed.



De Basilica in Trier: eeuwenoude zeggingskracht

De Imperium gevelstenen delen nog meer esthetische kenmerken met de Romeinse bouwtraditie. Om hun uiteindelijke kleur te genereren, worden de grijsbruine basisstenen afgewerkt met een kaleilaag. Een referentie aan de gewoonte van de Romeinen om hun baksteenmuren te bekleden met cement. In de Imperium serie levert dat acht tinten op in een kleurenschaal van wit naar grijs, waarin op de hoeken subtiel de oorspronkelijke kleur doorschemert. Het oppervlakteaspect verleent de gevel een krachtige, ietwat ongepolijste expressie die een dimensie toevoegt aan het klassieke schoonheidsideaal. Om het lineaire effect extra in de verf te zetten, worden ze meestal gemetseld met een Dudok-voeg.



## Metropolis: horizontale gelaagdheid

–

Die laatste eigenschap en hun lange, smalle formaat hebben de Imperium stenen gemeen met de gevelstenen uit de reeks Metropolis. Ook bij deze serie in formaat 240x65x40 mm sorteert de proportie van hoogte en lengte het gewenste effect: een gevel met een sprekende horizontale gelaagdheid. De gevelstenen met de afgeronde hoeken komen het meest tot hun recht als ze worden verwerkt met een Dudok-voeg, zo genoemd naar de manier waarop Willem Dudok de gevel van zijn vermaarde Raadhuis in Hilversum vorm gaf.

De lintvoegen zijn 15 mm in plaats van de gebruikelijke 12 mm breed en daardoor sterker aanwezig. Om dat effect te versterken, kunnen ze bovenaan schuin naar binnen toe lopen. De schaduwvoeg die daardoor tot stand komt, beklemtoont de horizontale beeldtaal van de baksteenlagen. De stootvoegen daarentegen krimpen van de gebruikelijke 12 mm naar 5 mm en vallen visueel grotendeels weg, wat eens te meer de gevelopbouw accentueert. Dat doet de gevelsteen, die extra kleur-nuance en textuur krijgt via een cementering op het oppervlak, nauw aansluiten bij de formaten, het uitzicht en de manier van verwerken in de modernistische art-deco-architectuur. Want zoals al gezegd: zonder traditie geen innovatie.



Imperium



Metropolis



# Imperium

Imperium Uncia

Imperium Decius

Imperium Numus

Imperium Flavius

Imperium Lucus

Imperium Dionus

Imperium Sestus

Imperium Albius

# Metropolis

Metropolis Colonia Zwart

Metropolis Vesta Zwart

Metropolis Urbis Bruin

Metropolis Civitas Bruin

Metropolis Aula Rood

Metropolis Atrium Rood

Metropolis Galleria Geel

Metropolis Portus Geel

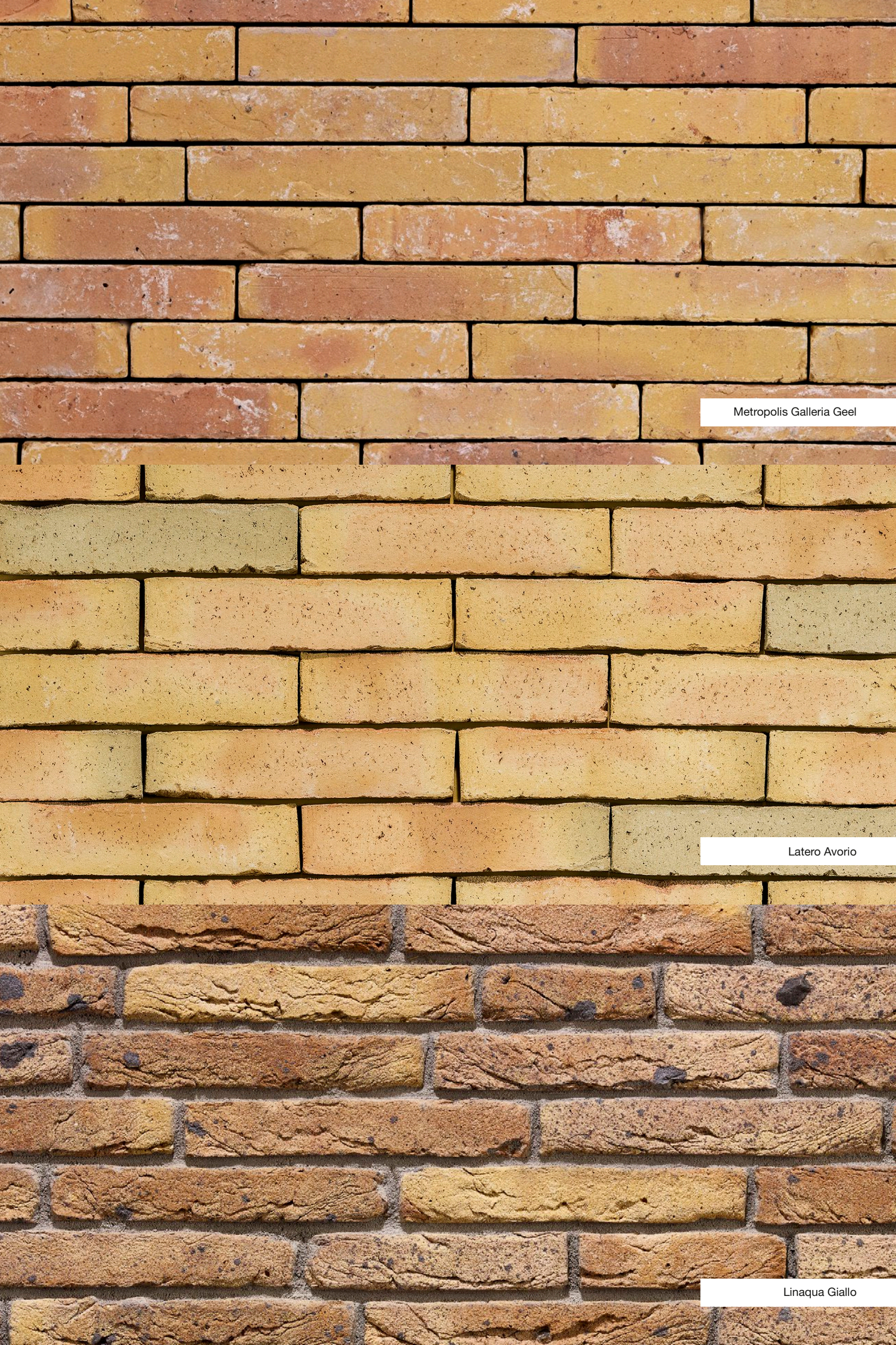
# Gevelstenen gaan in dialoog met art deco

## **Het verleden als bron voor innovatie**

–

Architectuur is het resultaat van een constante dialoog. Een dialoog tussen opdrachtgever en ontwerper, tussen site en context, tussen programma en randvoorwaarden, tussen ambities en mogelijkheden. Een dialoog ook tussen gisteren en morgen, want architectuur nestelt zich altijd in een traditie, eventueel door er tegenin te gaan. Net het raakvlak of de confrontatie tussen historische bouwstijlen en hedendaagse kennis en mogelijkheden ligt aan de basis van innovatie, zowel op het vlak van producten als van architectuur.

Een treffend voorbeeld daarvan vinden we in de nieuwe series gevelstenen. Daarin duiken heel wat bakstenen op die door hun tint, vorm, verschijning, afmetingen en mogelijkheden alluderen op de modernistische art-decostijl. Die bouwstijl had, evenals de art nouveau, zijn wortels in de laat 19de-eeuwse Engelse arts & crafts-beweging. Die laatste streefde naar vernieuwing in de kunst en wou het vakmanschap weer een prominente plaats geven in de industriële vormgeving. Diezelfde drang naar modernisering was de motor achter de art deco, die rijkelijk van brandstof werd voorzien door de opkomst van radicaal nieuwe kunstbewegingen als het kubisme, expressionisme en functionalisme. Tegenover het uitbundige en artisanale dure motievenspel van de art nouveau legde art deco de nadruk op de industriële component om de maakbaarheid en betaalbaarheid te bevorderen.



Metropolis Galleria Geel

Latero Avorio

Linaqua Giallo

## Eindeloze expressiemogelijkheden

In de architectuur kanaliseerde deze energieke zoektocht naar vernieuwing zich in het modernisme van de jaren twintig en dertig, waarvan de art deco een wezenlijk bestanddeel uitmaakte. Architecten bekenden zich enthousiast tot het moderne denken dat wars was van alle ornamentiek en overbodige versiering. Zij ontwikkelden een zakelijke baksteenarchitectuur, gekenmerkt door asymmetrische en dynamische volumes, ingenieus in elkaar gepuzzeld uit rechte of gebogen, abstracte geometrische vlakken in zachte kleurtinten.

Heel die stilistische context resoneert in een boeiende serie nieuwe gevelstenen. De Galleria Geel uit de Metropolis reeks lijkt dankzij zijn lange en smalle formaat geconcipeerd voor een gelaagde, geometrische architectuur. Plaatsing met een Dudok voeg geeft het strakke horizontale lijnenspel extra kracht.

De dynamische asymmetrie van volumes met gebogen, vloeiende vormen wordt veelal geaccentueerd door speelse, gestroomlijnde patronen in metselwerkverbanden. De favoriet met stip voor een dergelijke verfijnde detaillering is de gevelsteen Latero Avorio. Verticaal verwerkt, afwisselend horizontaal en verticaal geschikt tot een dambordpatroon: de variaties om de expressie van de gevel nog meer zeggingskracht te verlenen, zijn eindeloos.



Terca Metropolis  
Galleria Geel



Terca Latero Avorio



Art deco gevels in Gent - Strakke horizontale lijnen, doorbroken door verticale elementen en uitkragende volumes: art deco blijft een boeiende inspiratiebron.

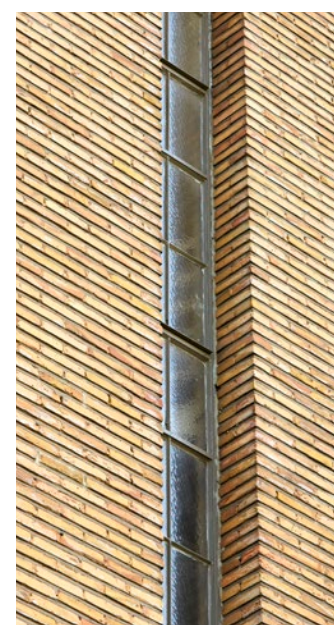
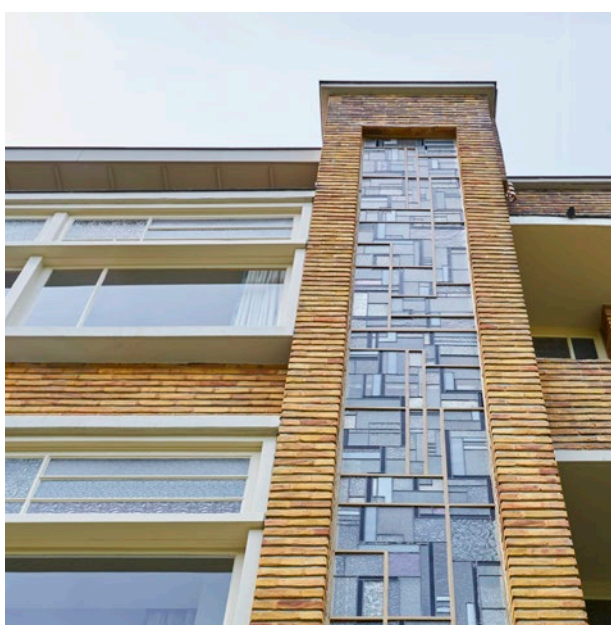




Terca Linaqua Giallo

*“In de nieuwe collecties  
gevelstenen klinkt het  
verleden duidelijk door.”*

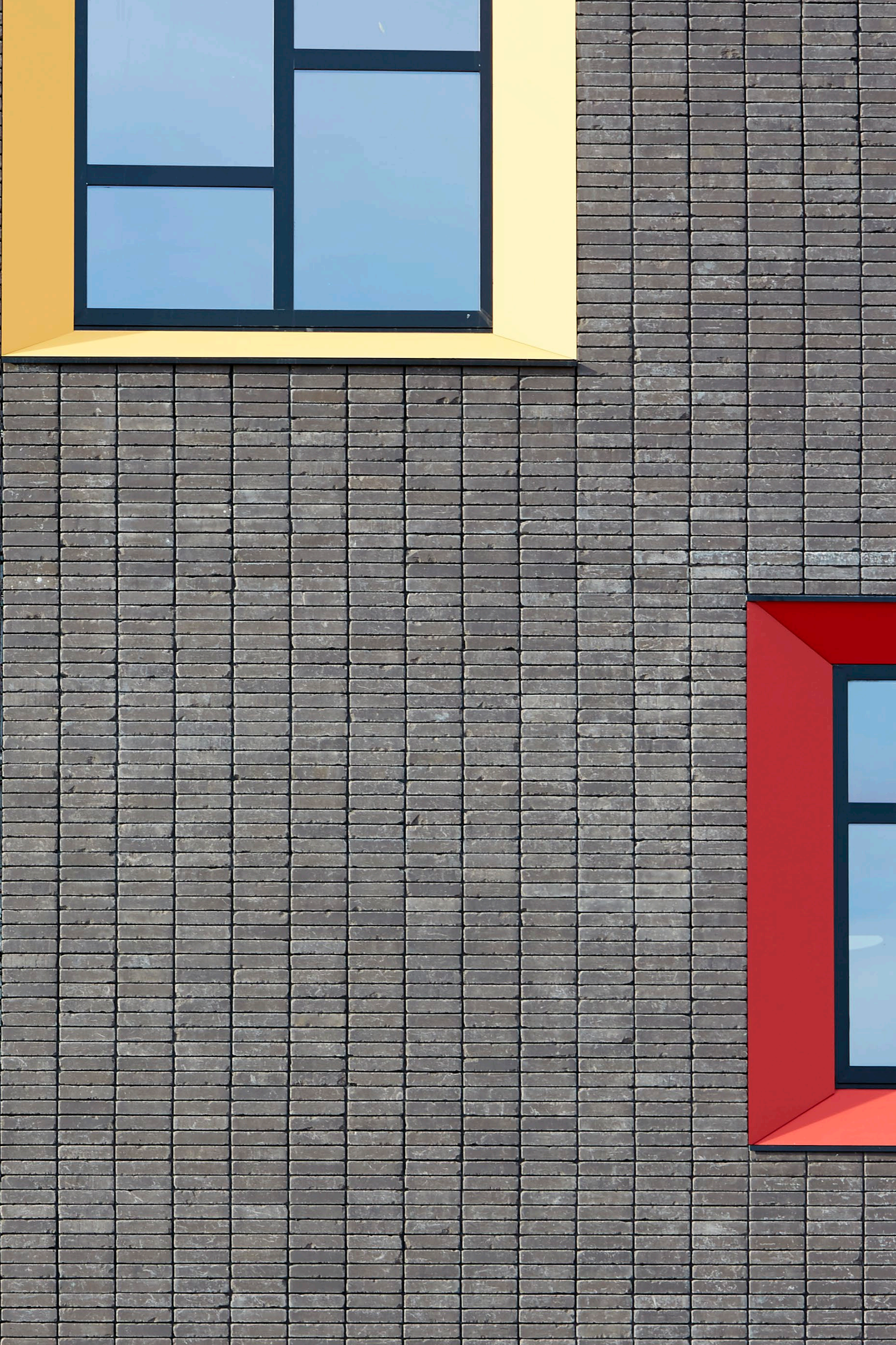
Karakteristiek voor de modernistische art-decostijl zijn de gedempte heldere kleurtinten: geel, oker, lichte aardetinten. Zij brengen afwisseling en borstelen accenten in de architectonische compositie van volumes en vlakken. Hun waardige hedendaagse opvolger is de gevelsteen Giallo uit de Linaqua. Gestapeld met brede lintvoegen en smalle kopse voegen geeft hij met zijn lange formaat, natuurlijke look en zachte okergele tint een horizontale architectuurtaal een diepere klank, waarin het verleden doorklinkt. Zoals het hoort in architectuur.



# Inspirerende projecten; blikvangers, ideeëngevers

## Zet uw architecturale handtekening met onze materialen

Hoe vertaalt u uw architecturale visie naar een visueel resultaat?  
Onder andere met de juiste materialen. Ons gamma is  
het vertrekpunt voor allerlei toepassingen, stijlen en effecten.  
Haal inspiratie uit deze unieke realisaties.





Klarté Architecten,  
Caroline Vanbiervliet en  
Stéphanie Breughe, Kortrijk

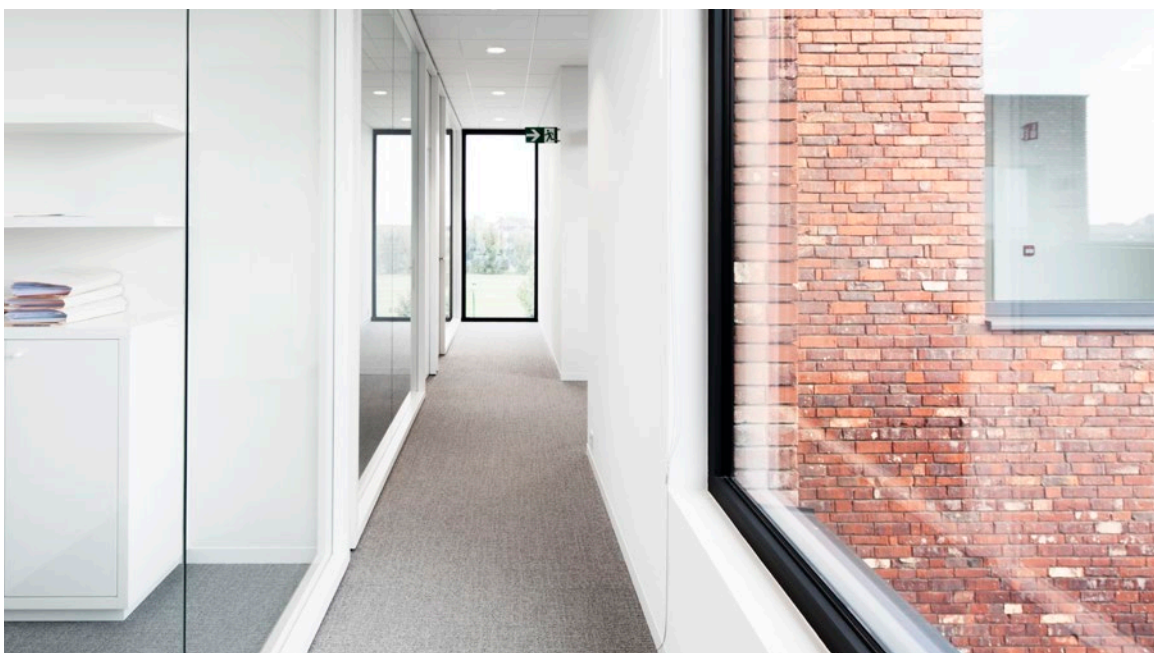
### **Advocatenkantoor met patio in Kortrijk**

Dit nieuwe kantoorgebouw werd opgebouwd rond een patio op 2 niveaus. Aan de straatkant en de rechterzijgevel koos de architect voor een vrij compacte, massieve buitenschil. De andere zijden – en de patio – ontvangen de zon met open armen.

De plaatsing van de ramen speelt in op de open ruimtes. Vanop elke plek in het gebouw kun je doorkijken naar andere verdiepingen, de patio of de buitenzijde. Zo scheidt het ontwerp een open sfeer in het gebouw. En verbindt het alle zones met elkaar.

### **Waarom Terca Caracterra Hectic en Hectic Extra?**

Caracterra Hectic en Hectic Extra zijn ruwe stenen die zorgen voor een robuust, massief geheel. Verschillende laagdiktes en tinten van rood, grijs en purper werden gecombineerd om de gevels zowel een heldere structuur als een eigen karakter te geven.





Terca Caracterra Hectic en Hectic Extra



*“Ruwe baksteen brengt structuur aan in gevel.”*



# *“Wintertuin als verlengstuk van stadswoning”*

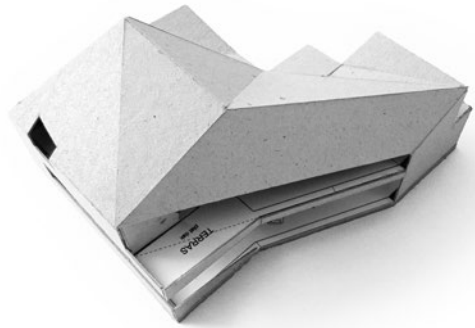
## **Hoekwoning met wintertuin in Ledeberg**

Het verwarmde deel van deze stadswoning bevindt zich binnen een wit, rechthoekig volume met leefruimtes aan voor- en achterzijde. Door het gebruik van open trappen, tussenniveaus en veel transparantie voelt de woning ruim en luchtig aan. De aangrenzende wintertuin is een overdekte, onverwarmde ruimte die plaats biedt aan heel wat activiteiten waarvoor een klassieke stadswoning vaak te krap is. Men kan er spelen, fietsen herstellen, een kruidentuintje aanleggen, noem maar op. Zo vormt de wintertuin een verlengstuk van de woning en tevens een buffer voor het naastliggende stadspleintje.

## **Waarom Terca Milosa Hoornbloem?**

Een muur in metselwerk omarmt het woonvolume en de wintertuin. De gevelsteen Milosa Hoornbloem ondersteunt de massieve uitstraling van het grote gevelvlak, en zorgt tegelijk voor wat leven. Hij is lichtglanzend en de kleur wisselt tussen grijze, bruine en groene tinten. Door in de wintertuin te kiezen voor Milosa Hoornbloem als gevelsteen en klinker wordt de eenheid binnen deze ruimte nog versterkt.





*“Woning als uitkijkpost  
in het midden van de  
Vlaamse Ardennen”*







Koramic Aleonard Pontigny Vieilli Naturel (Dak en gevel)



In & Out Architecture,  
Piet Vermeulen, Gavere

### **Woonbolster in het glooiende Kluisbergen**

Deze karaktervolle woning vindt het juiste evenwicht tussen bebouwing en natuur. De massieve buitenschil is een bolster die bescherming en privacy biedt. In die bolster maakte de architect gerichte openingen en groeven. Zo genieten de bewoners in de huiselijke pit het hele jaar door van het weidse uitzicht.

Ook buiten zijn alle ingrediënten aanwezig om van het landschap te genieten. De woning telt verschillende terrassen en de tuinmuren doen ook dienst als windscherm.

### **Waarom Koramic Aleonard Pontigny Vieilli Naturel?**

De bolster van het huis werd uitgevoerd met Koramic Aleonard Pontigny Vieilli Naturel tegelpannen. De genuanceerde pannen integreren het gebouw op een zachte, discrete manier in de omgeving. Daarnaast creëert deze materiaalkeuze een boeiende spanning tussen de zware, donkere vlakken en de lichte, speelse oppervlaktes.



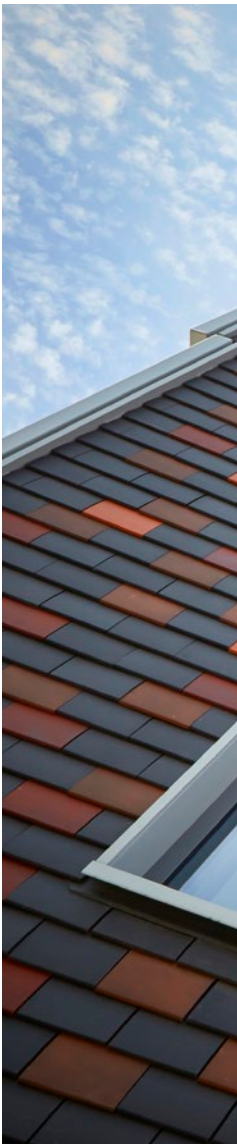






Koramic Tegelpan 301, mix Natuurrood, Rustiek, Amarant en Blauw Gesmoord

*"Iedereen op  
de eerste rij"*





evr-Architecten, Gent

### **Duurzaam kantoorgebouw in Gent**

Tussen de Gentse Oude Dokken en station Dampoort is dit nieuwe kantoorgebouw de eerste realisatie van een grootscheepse stadsvernieuwing. Aan de zuidgevel schuiven de verdiepingen stap voor stap uit. Dat maakt de gevel minder massief.

Bovendien zet het H-vormige plan iedereen op de eerste rij. In het gebouw profiteer je van knappe uitzichten en optimale lichtinval, van buitenaf vormen de verschillende volumes een niet te missen blikvanger.

### **Waarom Koramic Tegelpan 301?**

De gevels aan de oost- en westzijde zijn bekleed met vlakke tegelpannen. Van de Tegelpan 301 Blauw Gesmoord onderaan gaat het gradueel naar Rustiek, Amarant en ten slotte Natuurrood aan de bovenste verdiepingen.

Die overgang draagt bij tot de iconische uitstraling van het gebouw en brengt wat vuur in een omgeving in volle ontwikkeling.





GENT-DAMPOORT

3m  
75

1

Verfrachtend  
PERZIK  
Lipton

BUS



SINT-AMANDSBERG

3m  
25

perron  
4

3

3

4

4

4

4

4

4

4



OSK-AR architecten,  
Eva Van den Bergh, Dilbeek

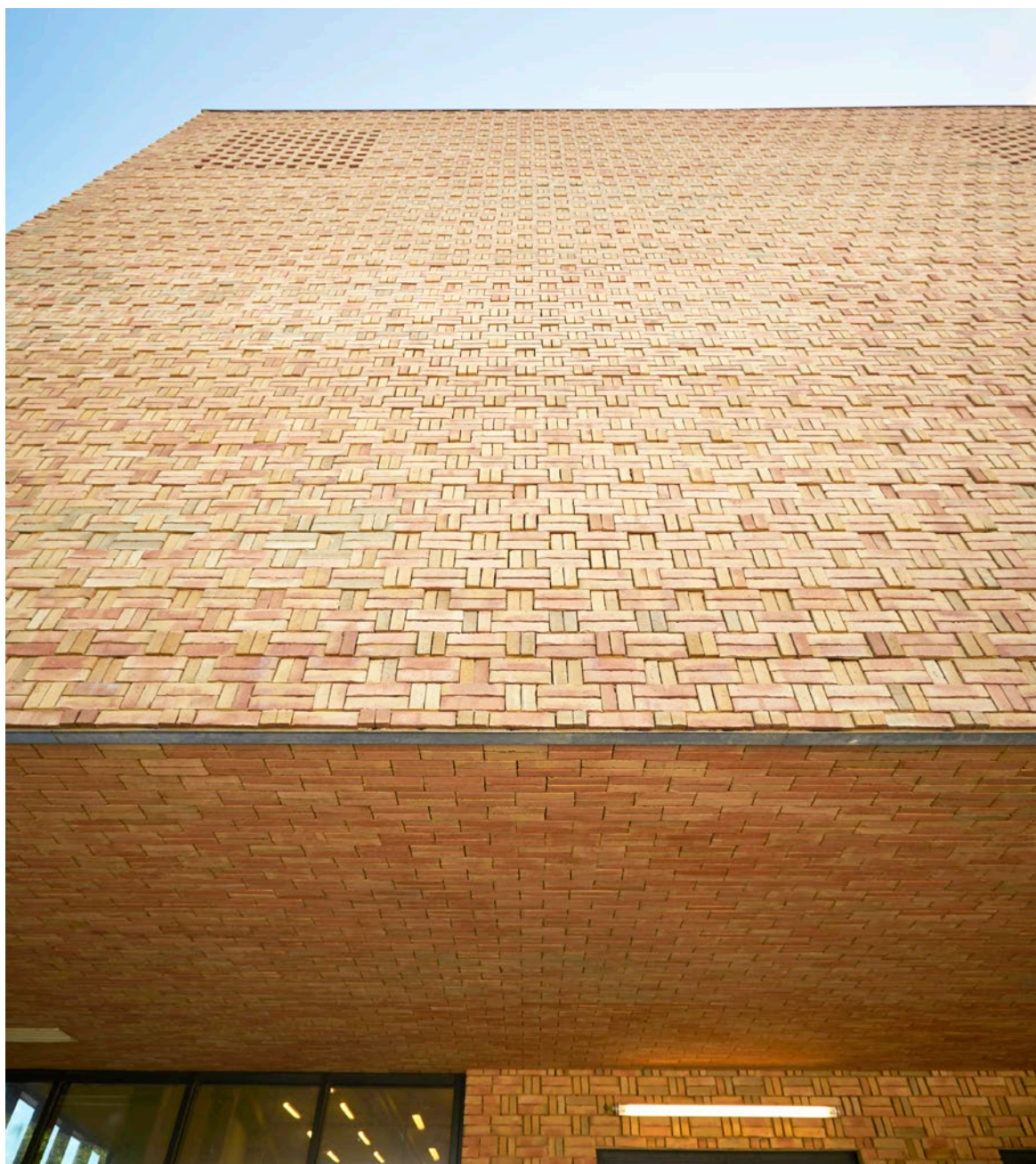
### Centrum voor Wetenschap en Techniek in Zaventem

De Zaventemse middelbare school ZAVO profileert zich als een campus voor wetenschap en techniek. Om die ambitie ook voor een groter leerlingenaantal waar te maken, liet de school een nieuw Centrum voor Wetenschap en Techniek bouwen.

Aan de straatzijde liggen de ateliers. Dankzij grote raampartijen ziet de buitenwereld welke activiteiten er binnen plaatsvinden. Bovendien valt er alleen indirect zonlicht binnen, waardoor er weinig schaduwen worden gevormd in de werkplaatsen. Aan de zuidkant liggen de klaslokalen gestapeld. In de winter vangen ze zo veel zonlicht, terwijl een passerelle in de zomer de hitte wat buitenhoudt.

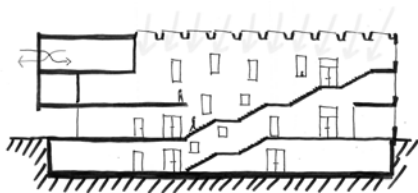
### Waarom Terca Latero Avorio?

De Terca Latero Avorio sluit qua tint aan bij de andere gebouwen op de campus. Dankzij het metselwerk springt de gevelsteen er toch ook uit. Zo brengt het Vlaams verband van dubbele strekken en koppen reliëf aan, wat de massiviteit van de grote vlakken doorbreekt.

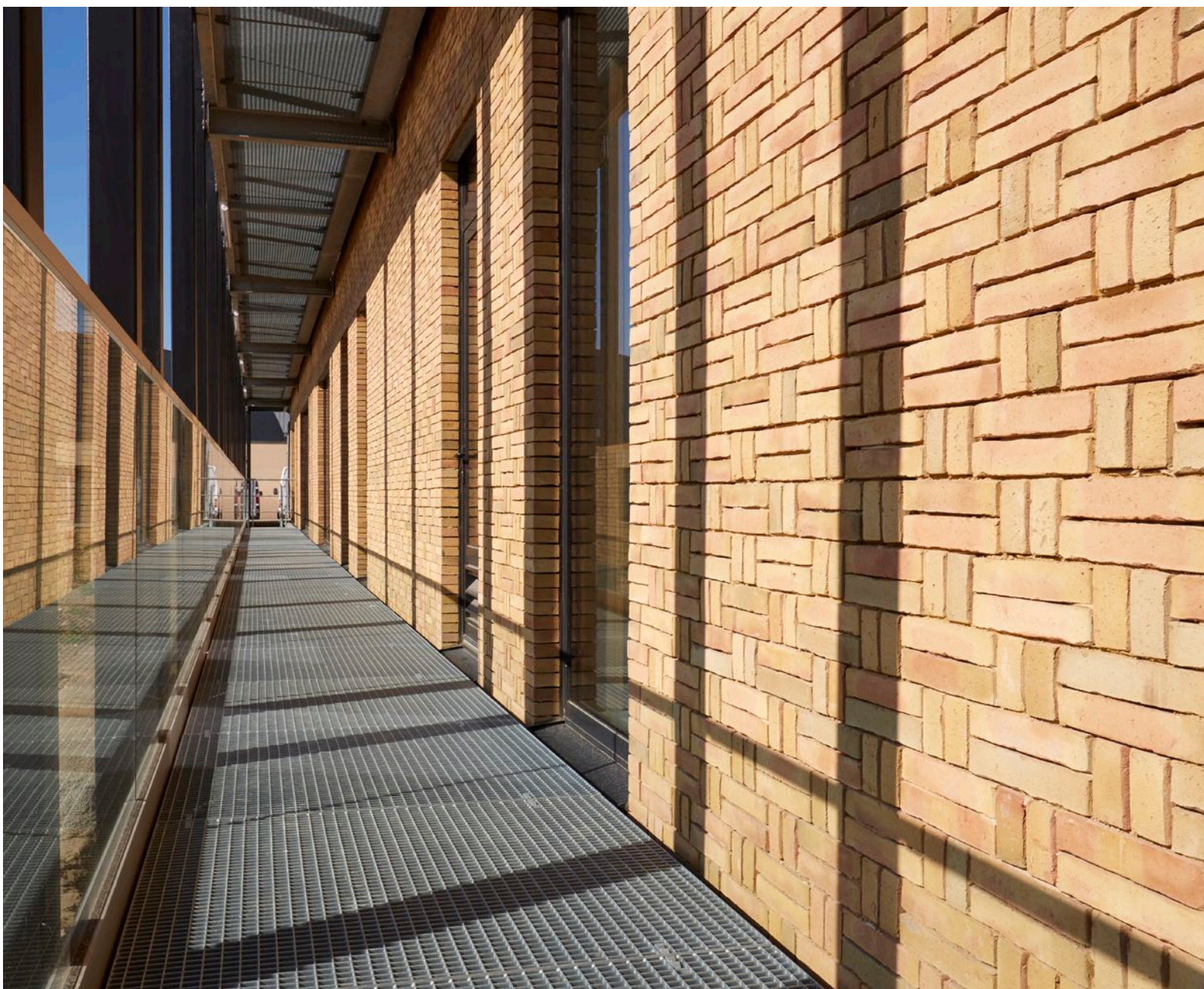


Terca Latero Avorio





*“Slimme oriëntatie van  
vele ruimtes op een  
beperkt bouwoppervlak”*







## *“Living room with a view”*



Architect Peter Verhaeghe,  
Zonnebeke

### **Woning aan het water in Veurne**

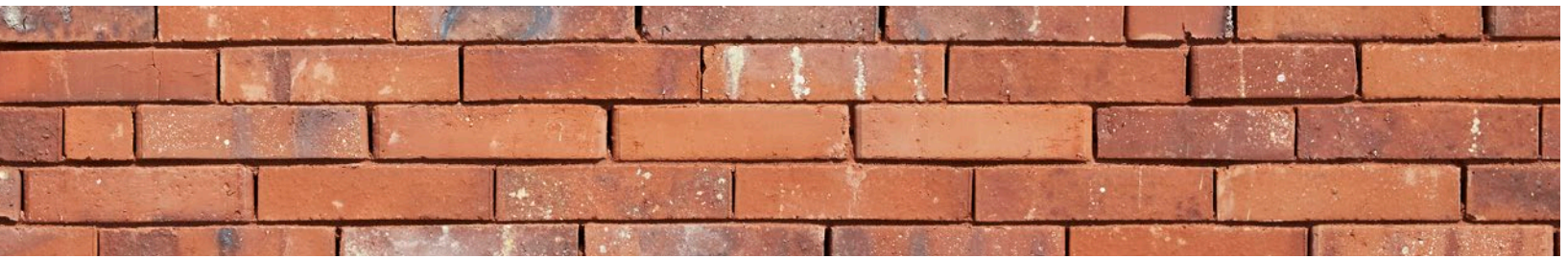
Deze woning bestaat uit een privaat en een professioneel gedeelte, helder van elkaar gescheiden door de betonnen carport. Het huis ligt op een hoekperceel met zicht op de vaart. Die unieke locatie werd optimaal uitgespeeld met een split level zithoek en grote uitkijkramen.

De bouwheer vroeg om een moderne, maar vooral serene architectuur. De keuze voor natuurlijke materialen (keramische gevelstenen en dakpannen) speelt daarop in. Daarnaast gaan de gevel en het dak in elkaar over, wat extra rust brengt.

### **Waarom Terca Caracterra Hectic en Koramic Tegelpan 301 Amarant?**

De architect werkte eerder al met succes met Caracterra Hectic gevelstenen. Daarbij zocht hij een kleinschalige, vlakke pan om de 'toon op toon'-invulling van de gevels en het dak te realiseren. Koramic Tegelpan 301 Amarant vormde de meest geslaagde combinatie.

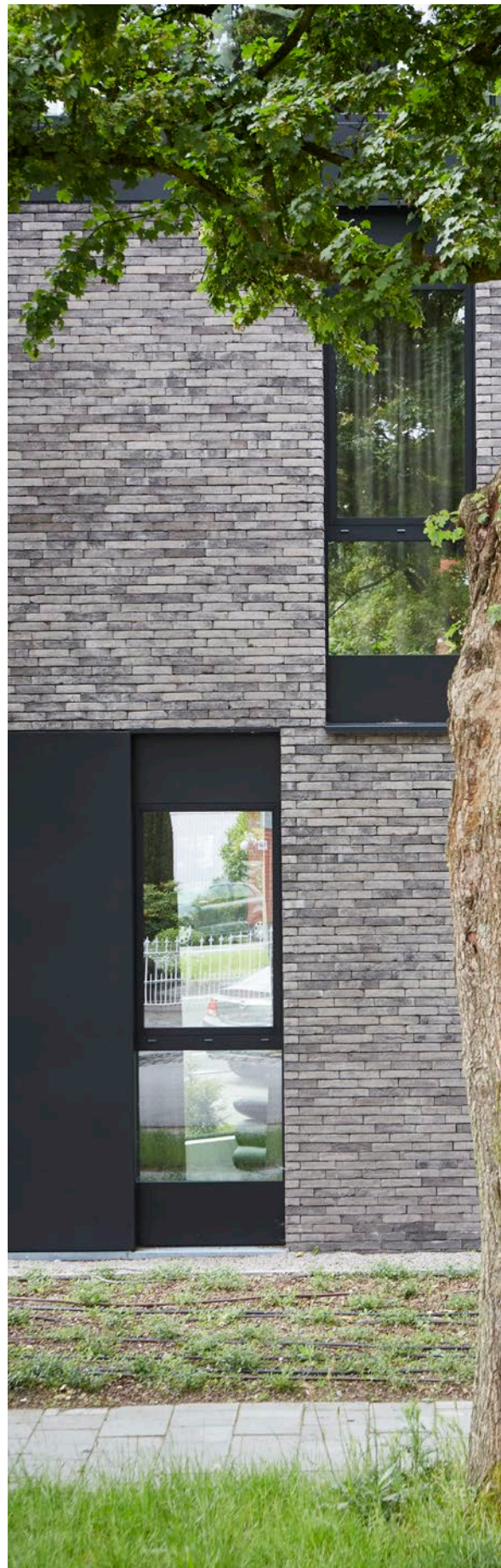




Terca Caracterra Hectic / Koramic Tegelpan 301 Amarant

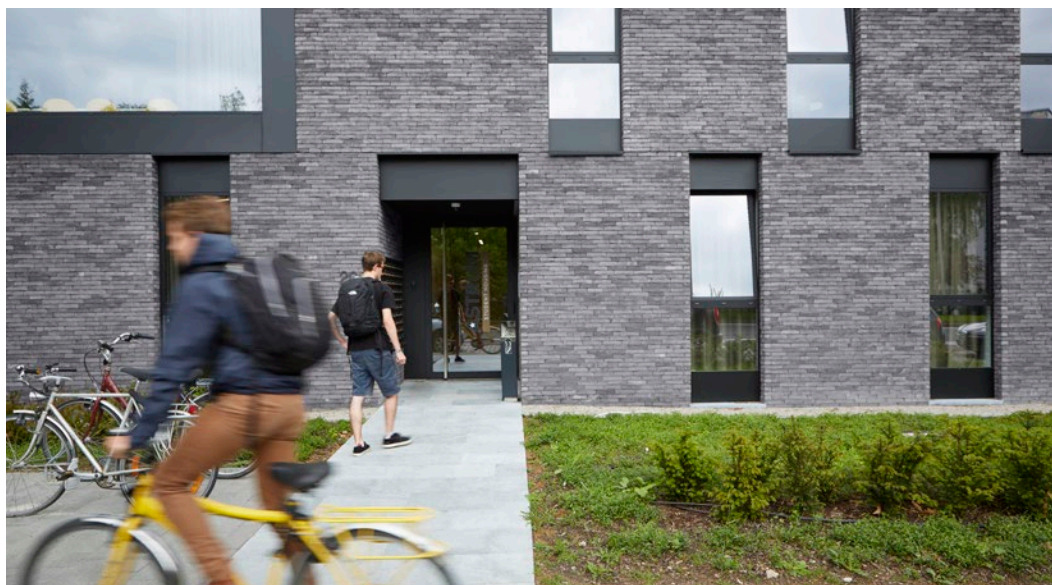






Terca Iluzo Pagus Grijs-Zwart





OR Architecten, Gent

## *“Elegantie in de massa”*

### **Evenwicht tussen privacy en sociaal contact in Gents studentengebouw**

Astrum is de uitvalsbasis van 64 studenten in Gent. Tijdens de ontwerpfase ging de meeste aandacht naar de voorwaarden en beperkingen die werden opgelegd door de overheid, de omgeving en de functie van het gebouw. Waar er eventuele negatieve parameters voorkwamen, werden deze positief ingevuld: de architecten zochten telkens naar de potentiële meerwaarde die schuilging achter ogenschijnlijk remmende factoren. Zo ontstond onder andere het dynamische volume van het gebouw. Dat creëert harmonie met de gebouwen in de buurt, de groene omgeving en de invalsweg langs één van de gevels. Binnenin liggen de 64 studentenkamers geborgen tussen de gemeenschappelijke ruimtes. In de uithoeken van het gebouw werden 3 uitkijkkamers ingericht tot ontmoetingsplekken. Zo bepaalt iedere student zelf het evenwicht tussen privacy en sociale contacten.

### **Waarom Terca Iluzo Pagus Grijs-Zwart?**

De gevelsteen ondersteunt het totaalplaatje. Er werd bewust niet gekozen voor een steen die alle aandacht opsloort, maar voor één die aansluit op de natuur in de omgeving. De Terca Iluzo Pagus Grijs-Zwart zorgt voor een gelijmde look die afgewisseld wordt met grote uitsnedes in het gevelvlak. Daar zorgen grote ramen voor interactie en dialoog met de buitenwereld.



Terca Malva Exclusief en Terca Milosa Cosmos Exclusief / Koramic Façatile Antraciet Mat / Koramic Vauban Antraciet Mat



Architecture Van Nuijs,  
Langdorp

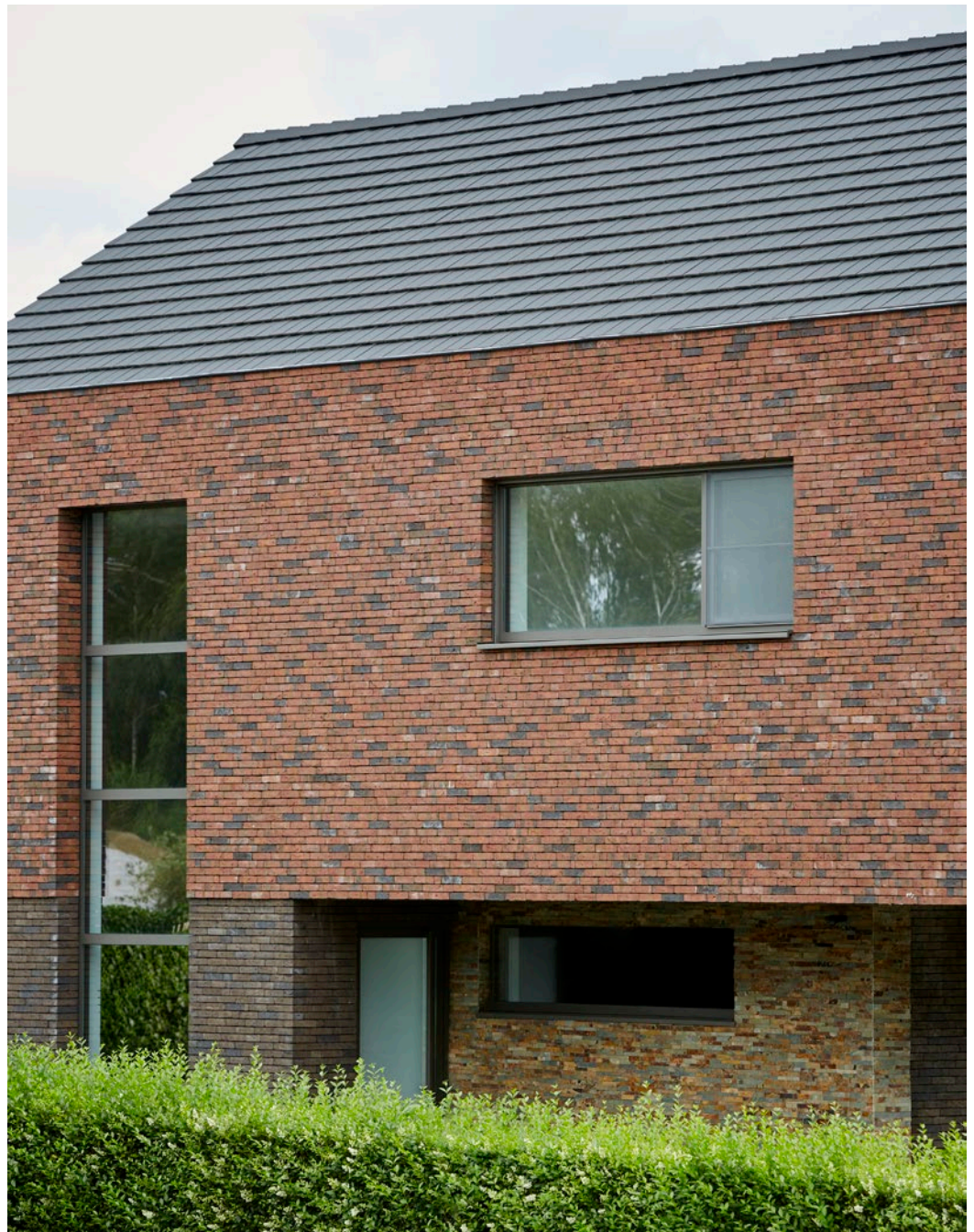
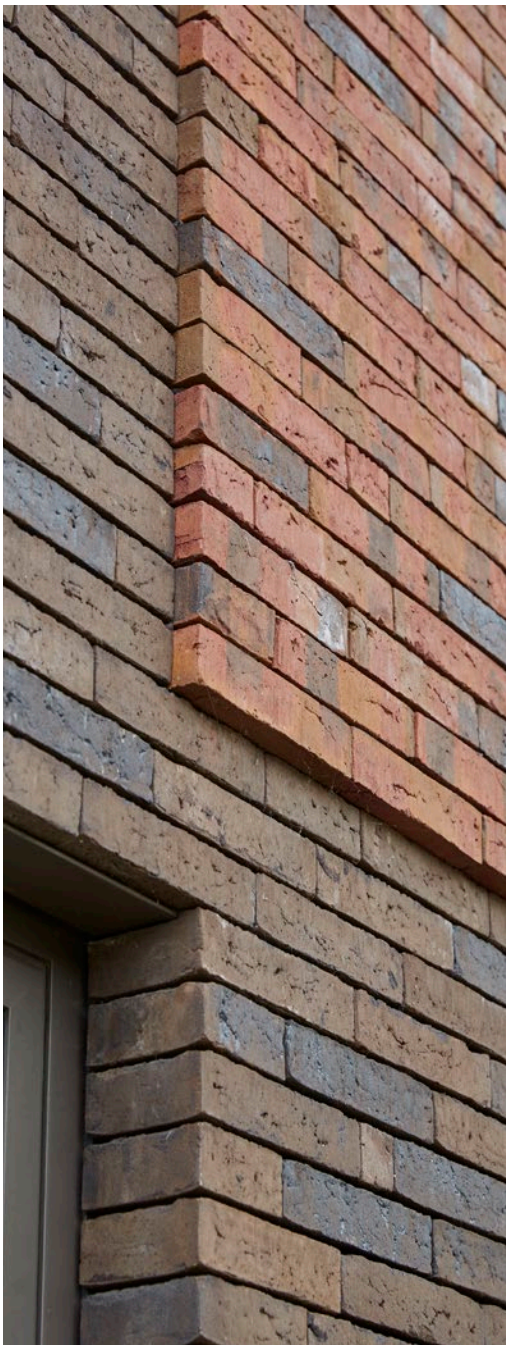
### Blikvanger in Boischot

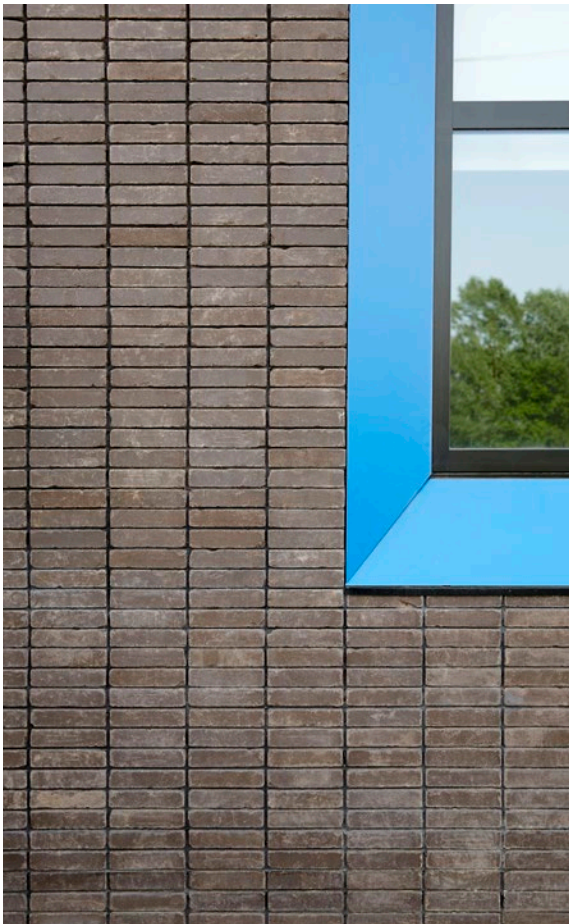
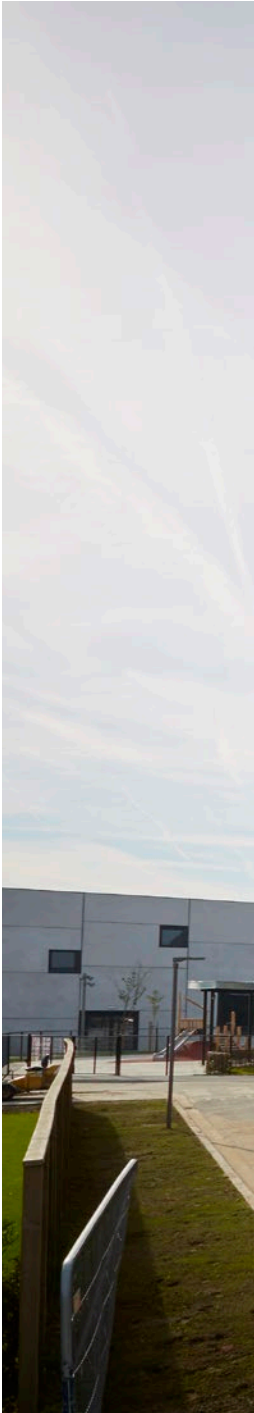
Net na een flauwe bocht duikt deze moderne gezinswoning knap op in het Boischotse straatbeeld. Ze bestaat uit 2 grote volumes, die werden verschoven ten opzichte van elkaar. Eenvoudig, maar mét impact. Want de binnenruimtes blijven bijzonder functioneel, terwijl de buitenschil de aandacht van voorbijgangers trekt. En de extraatjes? De ruimte onder het bovenste volume doet dienst als carport. Schuine kolommen voegen een frivole toets toe. En een wand met rots-stroken accentueert de voordeur.

### Waarom de keuze van de Terca gevelstenen en Koramic kleipannen?

Esthetiek primeerde in de keuze voor de gevelsteen. De Malva Exclusief en de Milosa Cosmos Exclusief lijnen beide volumes helder af, maar gaan ook zacht in elkaar over. Die volumes werden mooi vlak gehouden met de kleipan Koramic Façatile Antraciet Mat. Terwijl het dak is bekleed met Koramic Vauban Antraciet Mat. Een strakke pan voor een strak geheel.

*“Eenvoudig ontwerp,  
opvallende woning”*





*“Nieuwbouwproject transformeert kloostergebouw tot veelzijdige school.”*



Terca Eco-brick Reno



Architecten Groep III, Brugge

### Moderne schoolsite met sporthal in Oekene

Basisschool De Ark zocht een antwoord op het groeiende leerlingenaantal. Bovendien wilde ze haar functie als ontmoetingsplek in de gemeente blijven vervullen. De oplossing? Een knap nieuwbouw- en renovatieproject.

De kleuter- en lagere school huisde in 2 vleugels van een kloostergebouw. Die werden ingrijpend verbouwd, met onder andere de toevoeging van een lift en de plaatsing van nieuw sanitair. Aansluitend op het klooster werd een nieuw bouwvolume geplaatst. Daarrond kwamen aparte speelplaatsen voor de kleuters en de grotere kinderen. En een eindje verderop staat nu een nieuwe sporthal. Zo wordt de schoolsite ontlast en blijven uitbreidingen mogelijk.

### Waarom Terca Eco-brick Reno?

De donkerbruine gevelsteen versterkt de eenheid tussen het klooster en de nieuwbouw. Bovendien laat ze de kleuraccenten rond de ramen maximaal in het oog springen.



Fotografie: Ben Antoniow



PC<sup>P</sup>-architects, Jochen Kerkhofs en Peter Cornoedus, Genk

### Halfopen bebouwing langs steenweg in Oud-Heverlee

De grote uitdaging in dit bouwproject was zijn inpassing in de omgeving. De omliggende gebouwen zijn zeer verschillend in typologie, en de aangrenzende steenweg vraagt om voldoende privacy aan de straatzijde. Daarom werd het profiel van de aansluitende woning overgenomen. En begint de grote glaspartij in de voorgevel op een hoogte die binnenkijken bemoeilijkt.

In huis is alles gericht op openheid. Achteraan staan de keuken en de leefruimte in contact met de tuin, vooraan verbindt een vide de zit-hoek met de werkplek op de eerste verdieping. Daarnaast werd er gekozen voor een open trap, en gaan alle leefruimtes zonder deur in elkaar over.

### Waarom Koramic Aleonard Patrimoine Rouge de Mars, Vert de Lichen en Noir de Vigne?

De gevelbekleding met keramische tegelpannen heeft verschillende voordelen. Het gebruik van hetzelfde materiaal voor de wanden en het dak creëert één krachtig hoofdvolume. Dat draagt de andere elementen die werden afgewerkt met zwarte beplating (de carport, de berging en het overdekte terras). Bovendien lieten de pannen ruimte voor 16 cm isolatie in de wanden.



*“Modern wonen in  
een compact volume”*



Koramic Aleonard Patrimoine, mix Rouge de Mars, Vert de Lichen en Noir de Vigne (Dak en gevel)



Calimucho architecture,  
Auffray Deghorain, Clabecq

### **Knap kantoorgebouw in Nijvel**

Alle kantoorruimtes in dit gebouw liggen genesteld rond de patio. Die is bovendien omringd door glazen wanden. Zo krijgen de bureaus voldoende licht binnen en staan ze visueel met elkaar in contact.

Boven 2 verdiepingen bedrijfsruimte bevindt zich een appartement dat wel volledig werd afgeschermd van de rest van het gebouw. Een ruim dakterras biedt er een panoramisch zicht over de stad. En het aflopende bouwvolume weerspiegelt de hellingsgraad van de straat.

### **Waarom Terca Milosa Kogelbloem?**

Het gebouw huisvest een bank-verzekeraar. Codewoorden voor de uitstraling van het kantoor waren dus soberheid, transparantie en vertrouwen. Daarnaast wilde de architect het bouwwerk op een eigentijdse manier in zijn stedelijke omgeving inbedden.

De look van Milosa Kogelbloem sloot mooi aan bij zowel de functie als de omgeving van het gebouw.







*“Architectuur is de kunst van de suggestie.”*  
*(Daniel Pennac)*

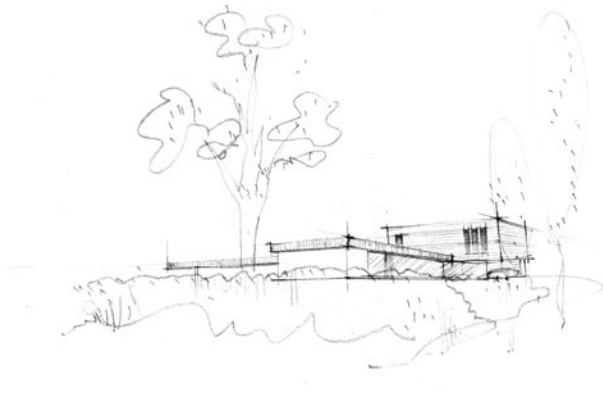






Koramic Tegelpan 301 Wit Geglazuurd

*“Witte kers  
op de taart”*



arQ Architectenbureau i.s.m. architect D. Van de Velde,  
Sint-Niklaas

### **Uitbreiding van modernistische villa in Sint-Niklaas**

Deze villa uit de jaren 60 werd uitgebreid zodat ze op termijn kan functioneren als kangoeroewoning. Het nieuwe volume bevat een tweede inkom, bureau, slaapkamer, badkamer en dressing.

Daarnaast werd een deel van de bestaande woning verbouwd. Zo is de eigenaar nu een hobbykamer rijker, net als een fietsenberging en carport. De bestaande garage werd vernieuwd en een toilet met omkleedruimte werd geïntegreerd in functie van het buitenzwembad.

### **Waarom Koramic Tegelpan 301 Wit Geglazuurd?**

De gevels van de bestaande woning waren al wit geschilderd. Die witte hoofdtoon moest overeind blijven, maar het materiaal mocht wel een eigentijdse toets geven aan de uitbreiding. De bouwheer was meteen overtuigd toen hij de witte geglazuurde Tegelpan 301 zag.

De tegelpannen werden op variabele afstanden geplaatst. Zo oogt de belijning minder streng, maar blijft het horizontale karakter van de woning bewaard.



Wierfaert Architecten, Tim Wierfaert,  
Waregem

### Stadstuin in Ronse

De Stadstuin is een modern stadsvernieuwingsproject in Ronse. Ongeveer 100 woningen en 230 appartementen omringen een groot park op een heuvel van 11 hectare. Dit groene hart van de stad ligt op amper 100 meter van de Grote Markt.

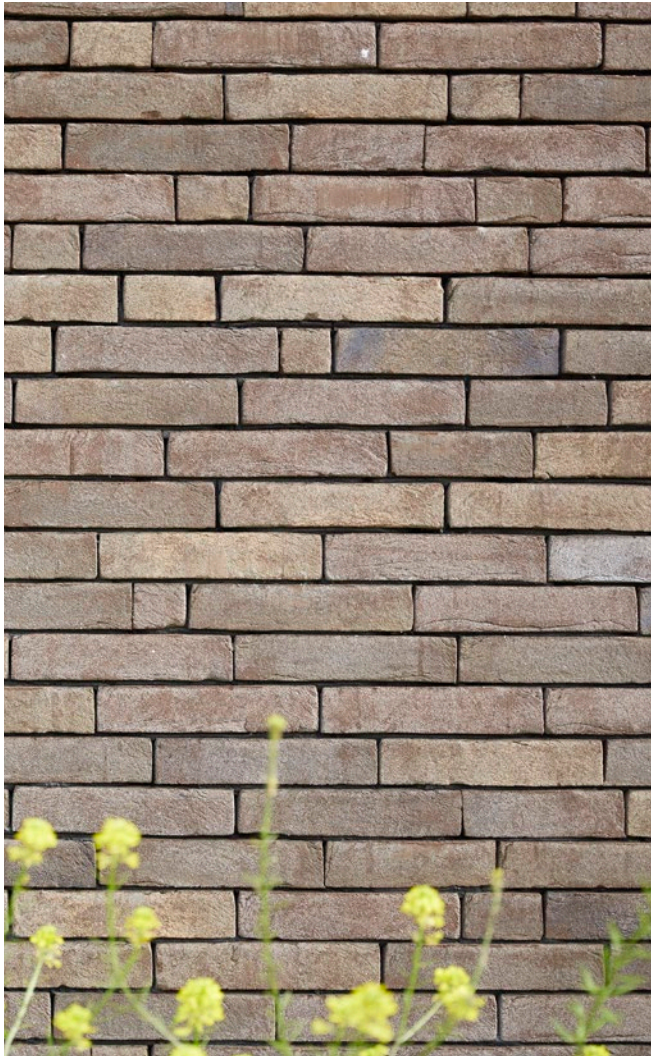
### Waarom Terca Iluzo Pagus?

Het brede gebruik van Terca Iluzo Pagus gevelstenen creëert eenheid tussen de huizen en appartementsgebouwen in het park. En dankzij de verschillende kleuren van de stenen zijn de gebouwen zowel uniform als divers.





Terca Iluzo Pagus in diverse tinten / Porotherm PLS Lambda binnenmuurstenen



*"Eigentijds wonen in het  
groene hart van Ronse"*



*“Leven op een heuveltop  
én naast een stadscentrum”*





Terca Iluzo Pagus in diverse tinten / Porotherm PLS Lambda binnenmuurstenen



Wielfaert Architecten, Tim Wielfaert,  
Waregem

### **Stadstuin in Ronse (bis)**

De Stadstuin in Ronse kent u al van de vorige pagina's. Daar speelden de huizen de hoofdrol. Hier staan de 230 appartementen van de site in de kijker. De bewoners genieten er van het beste van 2 werelden. Ze combineren het uitzicht van een heuveltop met een stadscentrum op wandelafstand.

### **Waarom Porotherm PLS Lambda?**

De keramische binnenmuursteen PLS Lambda doet zijn werk achter de schermen. Zijn grote formaat versnelt het bouwproces en de lage lambdawaarde ( $< 0,20 \text{ W/mK}$ ) maakt de steen budget- en milieuvriendelijk. Tussengevoegde isolerende delen zijn bijvoorbeeld niet nodig en door de binnenmuren te verlijmen verbruikt u minder water dan wanneer u metselt.



Blanco Architecten,  
Vincent Van Den Broecke en  
Bernard Lefever, Hoeilaart

### **Buitengewoon én betaalbaar wonen in Bierbeek**

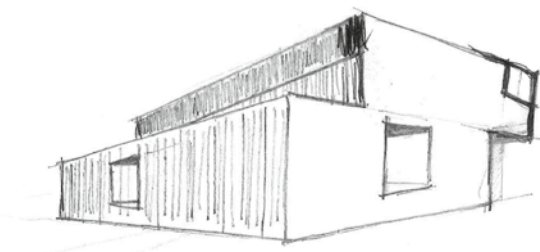
Een hedendaags ontwerp hoeft niet duurder te zijn dan een klassiek vormgegeven huis. Dat bewijst deze buitengewone woning in Bierbeek. Het plan werd opgesteld in functie van de omgeving. De bewoners wilden het contact met de achterliggende velden behouden, en tegelijk het huis visueel en akoestisch afschermen van de nabijgelegen spoorweg.

Resultaat: een relatief gesloten voor- en rechterzijgevel. En leefruimtes en slaapkamers aan de achterkant van het gebouw, geënt op het weidse uitzicht. Binnen in huis is er veel aandacht voor licht en contact. Er loopt een vide over de volledige breedte van de woning, de keuken is een deel van de open leefruimte en grote glaspartijen laten de zon naar binnen.

### **Waarom Terca Marono Gesmoord?**

Zowel de kleur als de textuur van deze gevelsteen contrasteert knap met de witte gevelcement en het dito plaatmateriaal.

*“Eenvoudige geometrie  
voor functioneel wonen  
met een authentieke  
knipoog”*



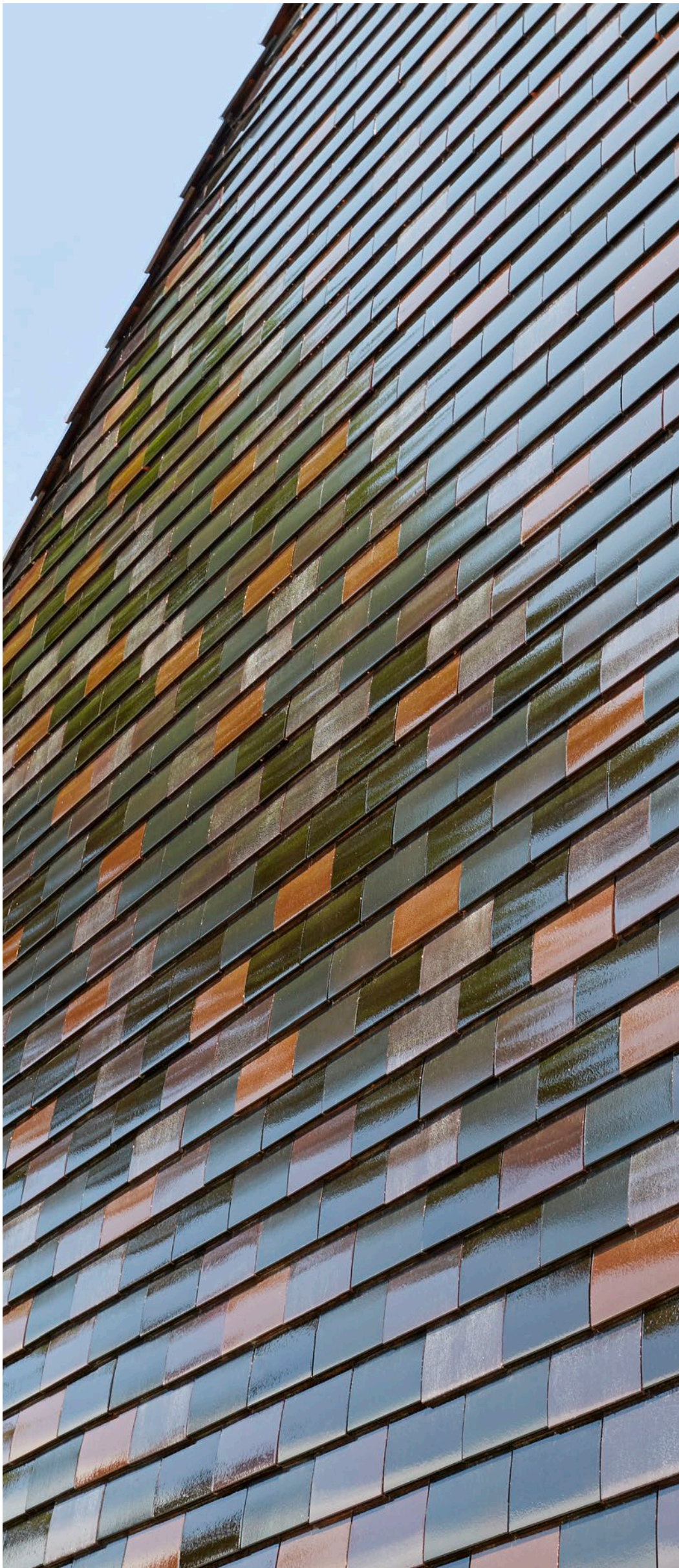




Terca Marono Gesmoord









Koramic Tegelpan 301, mix 30% Zwart Geglazuurd, 30% Wijnrood Geglazuurd, 10% Bruin Geglazuurd en 30% Antraciet (Dak en gevel)

*“Geglazuurde tegelpannen  
als metafoor voor gelakte nagels”*



Architect Koen Deleu,  
Roeselare

### **Nagelstudio in Roeselare**

Deze nagelstudio met opleidingscentrum staat op een onregelmatige oppervlakte in Roeselare. Het grondplan en de vormgeving van het gebouw spelen in op die grillige omtrek van het perceel. Zo maximaliseert een asymmetrische zijgevel de terreinbezetting.

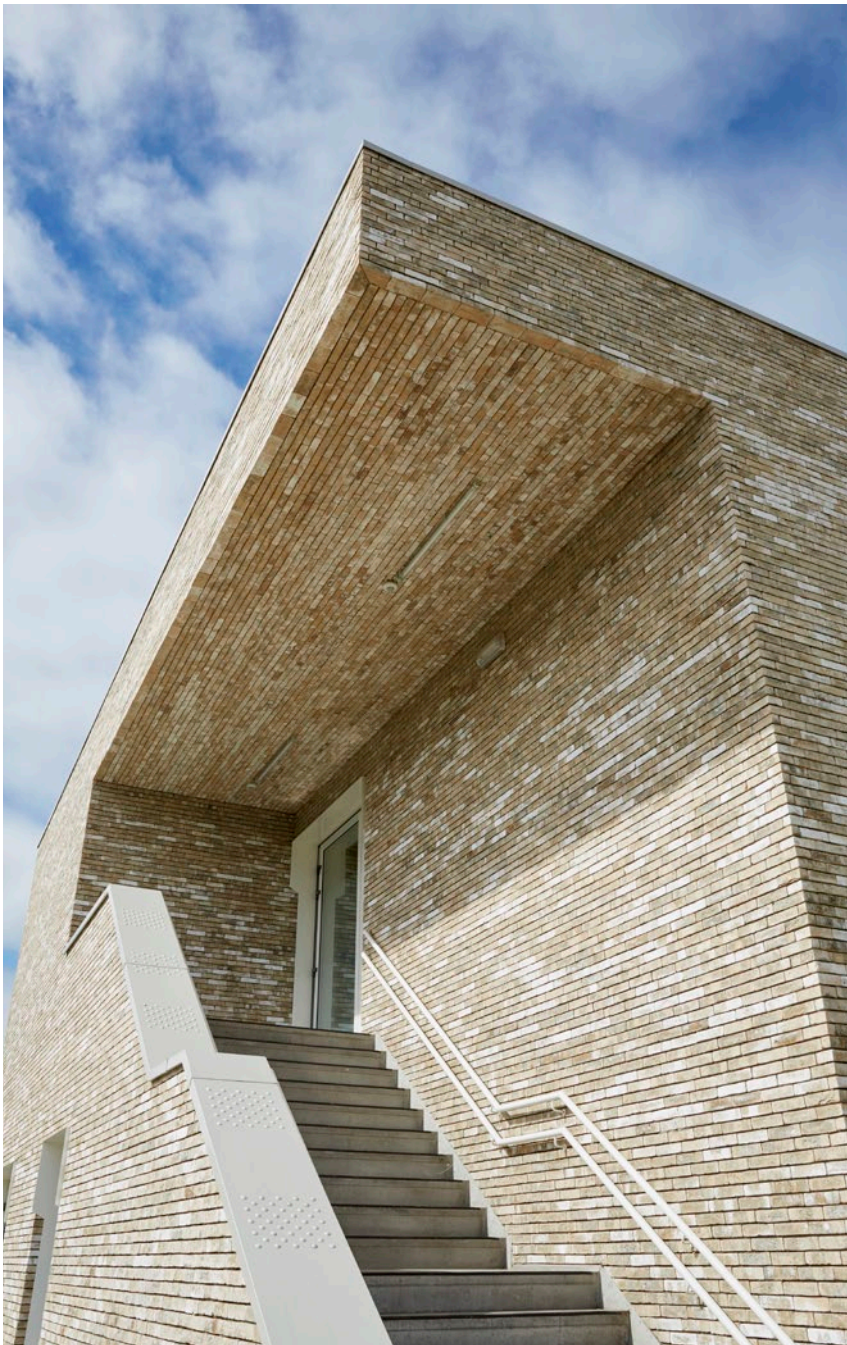
De architectuur en de gebruikte materialen werden bewust sober en harmonieus gehouden. Daarom zijn de gevel en het dak afgewerkt met dezelfde tegelpannen.

### **Waarom Koramic Tegelpan 301?**

In overleg met de bouwheer besliste de architect om Koramic Tegelpan 301 te combineren in verschillende kleuren: Zwart Geglazuurd (30%), Wijnrood Geglazuurd (30%), Antraciet (30%) en Bruin Geglazuurd (10%). De geglazuurde pannen verwijzen naar de functie van het gebouw. De studio is bekleed met duizenden gelakte nagels.



Terca Classo Brons Rustiek





POLO Architects, Antwerpen & Brussel / Bruxelles i.s.m.  
BOB 361 Architects, Brussel / Bruxelles, Vlaamse Gemeenschapscommissie

### **School en revalidatiecentrum in Sint-Agatha-Berchem**

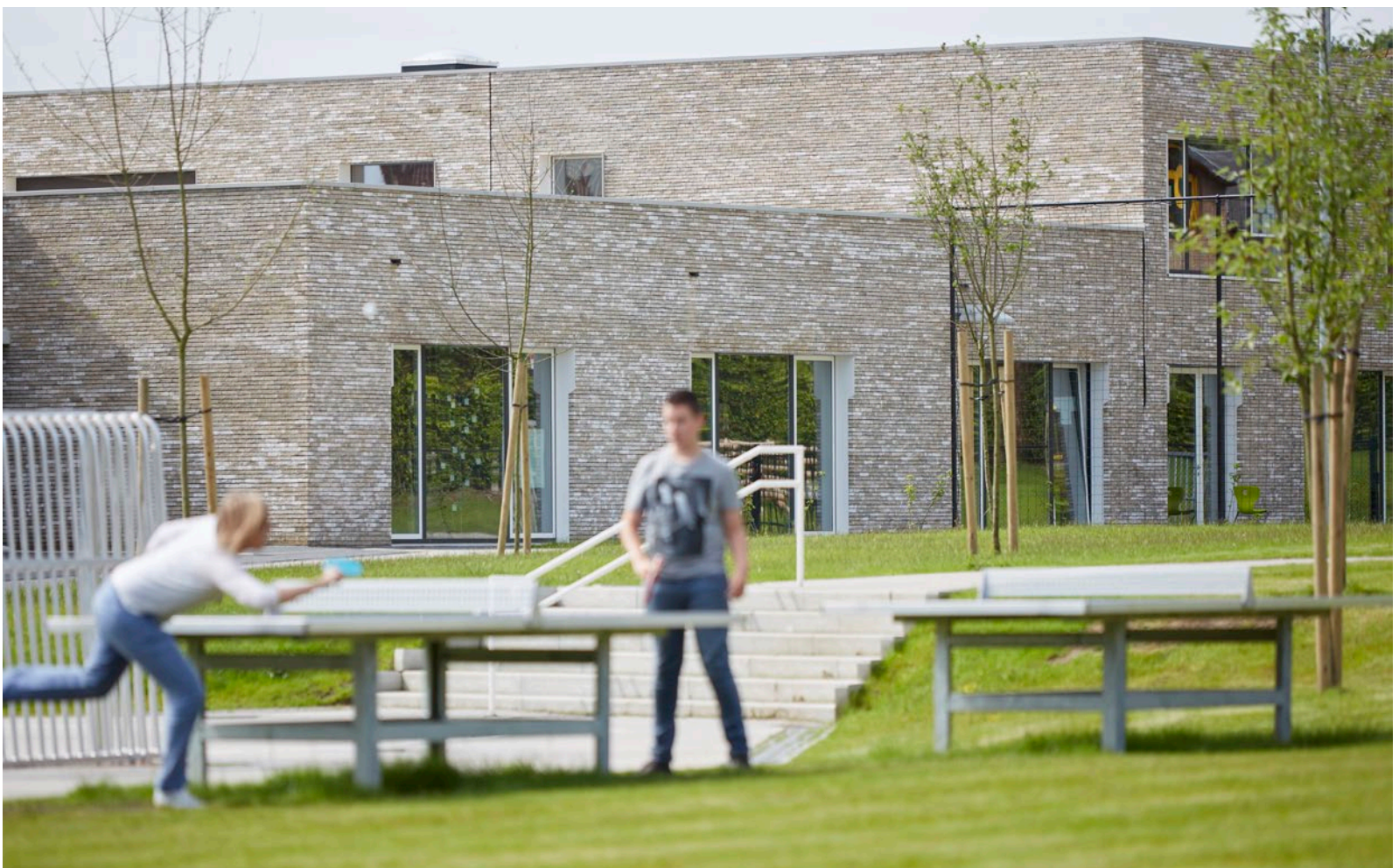
Campus Kasterlinden - De Poolster wil een leer- en leefomgeving zijn waar kinderen zich thuis voelen, aangepast aan de bijzondere eisen van gespecialiseerd onderwijs voor kinderen met beperkingen: zicht, gehoor, spraak en autisme. De groene campus biedt ruimte aan een zeer diverse leerlingenpopulatie, elk met hun eigen specificiteit, karakter en noden. De school wenst een herkenbare omgeving te creëren waarmee de leerlingen zich kunnen identificeren. Een architectuur op maat van het kind zorgt hier voor het gepaste kader.

Het ensemble van gebouwen bestaat uit 5 entiteiten: het revalidatiecentrum, de basisschool, de middelbare school, de sporthal en het internaat. Deze paviljoenen meanderen door 3 groene zones: de historische tuin, het entreeplein met speelplaats en de boomgaard.

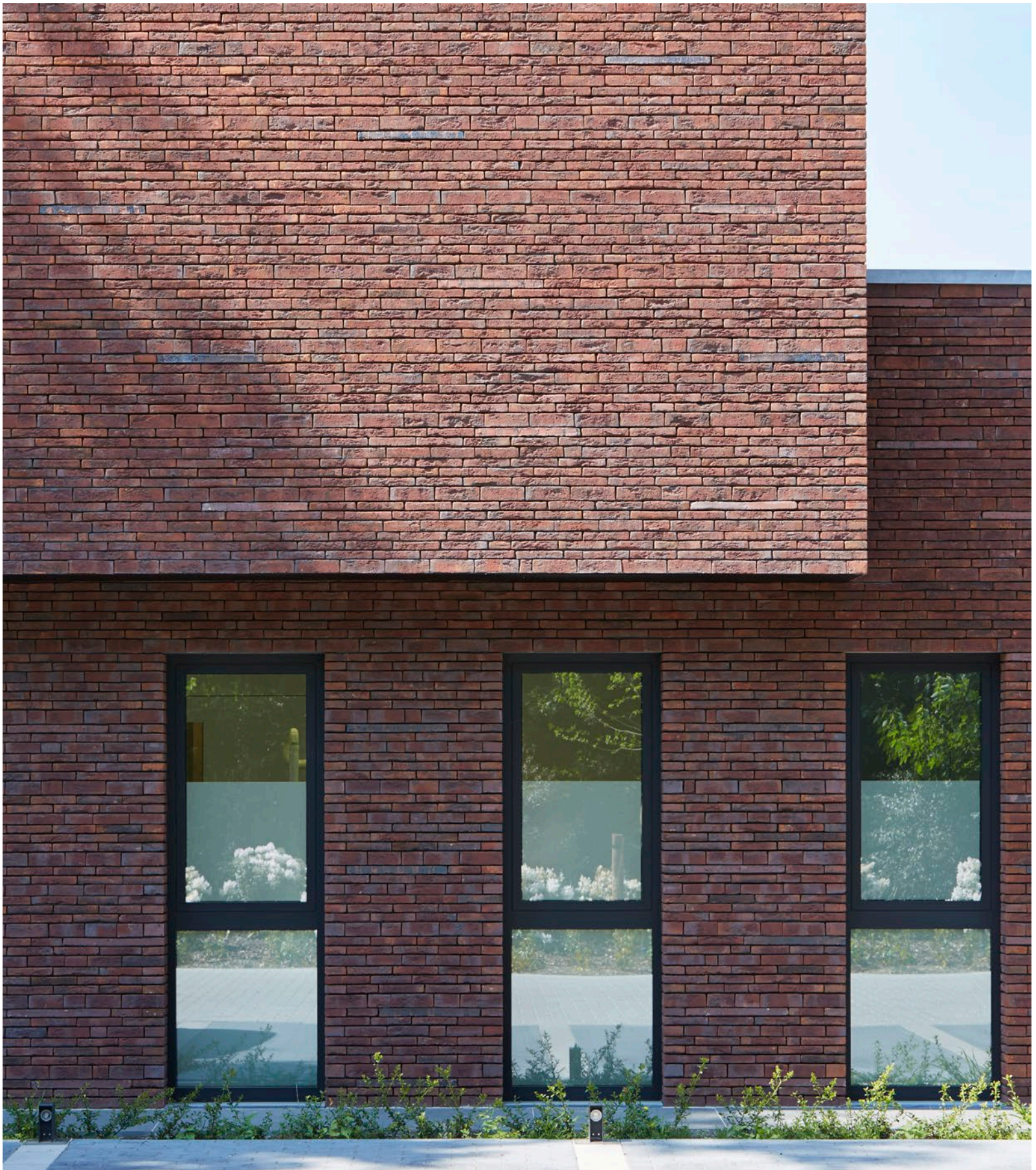
### **Waarom Terca Classo Brons Rustiek?**

De verschillende gebouwen kregen elk een eigen identiteit dankzij hun architecturale uitwerking en detaillering. Terwijl de eenheid van gevelmateriaal toch een coherent geheel creëert. De architecten zochten een steen die rust en sereniteit uitstraalt, en het gebouw een gevoel van ingehouden trots meegeeft. Daarbij viel de keuze op Terca Classo Brons Rustiek in waalformaat, een gevelsteen in een zachte, lichte kleur, verwerkt in dunbedmetselwerk.

*“Groene campus op maat van het kind”*



*“Monumentale rode beuken  
bepaalden ontwerp en materiaalkeuze.”*







Terca Classo Blauw-Rood Genuanceerd in 3 formaten en Terca Wasserstrich Special E1



Architect Johan Arnout,  
Zwevegem

### Tandartspraktijk met appartement in Kortrijk

De moderne tandartspraktijk bestaat uit 6 kabinetten met lange horizontale ramen. Die zorgen voor een evenwicht tussen privacy binnenskamers en contact met de buitenwereld.

In de kelder kregen de technische installaties hun plekje, terwijl de bovenverdieping discreet wordt ingenomen door een appartement. Inclusief daktuin, ruime terrassen en een prachtig panorama over Kortrijk.

### Waarom Terca Classo Blauw-Rood Genuanceerd en Terca Wasserstrich Special E1?

Naast het gebouw zetten 6 monumentale rode beuken de toon. Die bladerrijke omgeving bepaalde de inplanting en de materiaalkeuze van het gebouw.

De rood-paarse stenen vormen een knappe achtergrond voor de wisselende seizoenskleuren van de beukenbladeren. Het akoestisch dempend vermogen van de Terca gevelstenen was een bijkomende troef. Want het gebouw ligt vlak bij een drukke snelweg.



Terca Agora Superwit en Desimpel Forum Ombra

*"In alle rust wonen  
boven een drukke straat"*





ARJM architecture,  
Abdelmajid Boulaïoun,  
Brussel / Bruxelles

### Spel van vormen en licht in Schaarbeek

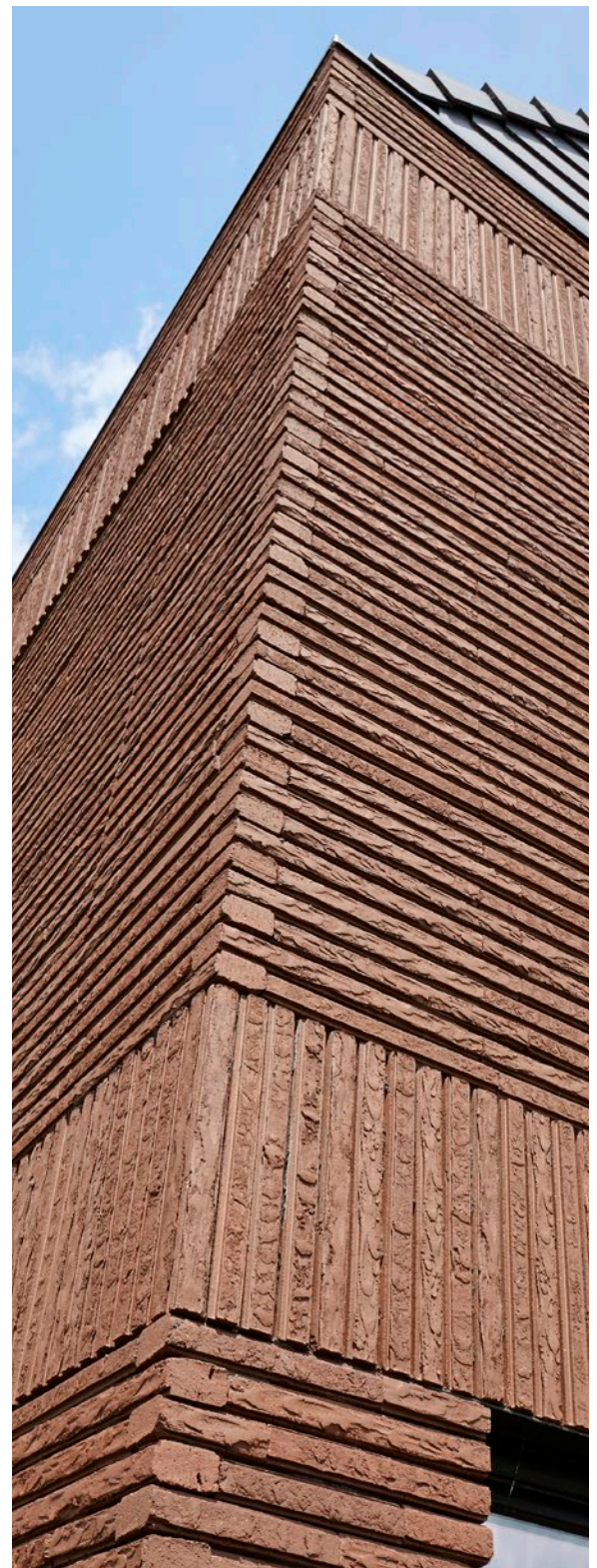
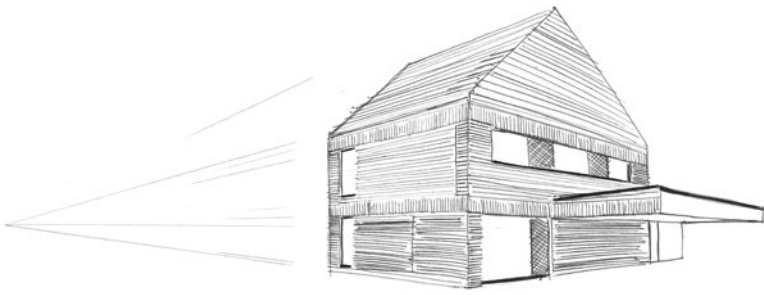
'Jerusalem' combineert een dokterspraktijk met 4 sociale woningen. De verschillende elementen onderscheiden zich van elkaar door wisselende graden van transparantie en variërende volumes.

De praktijk bevindt zich op het gelijkvloers en een tussenverdieping. De indeling van het onthaal en de consultatieruimtes, samen met de inval van veel gefilterd licht, scheidt vertrouwen en rust. Daarboven liggen de wooneenheden stuk voor stuk naar het westen georiënteerd. De bewoners van de 2 duplexen hebben zelfs een eigen terras. Heerlijke rustpunten boven de drukke straat.

### Waarom Terca Agora Superwit en Desimpel Forum Ombra?

In de wijk lijken alle huizen op elkaar, zonder identiek te zijn. Bakstenen zijn daarbij de verbindende én de onderscheidende factor. Daar bouwt de Desimpel Forum Ombra op voort. Ze past in de omgeving, maar trekt tegelijkertijd de aandacht. In combinatie met Terca Agora Superwit stenen werd de gevel helemaal een blikvanger.





Terca Cassia Bruin / Koramic Plato Blauw Gesmoord

*“Staannd metselwerk en inspringende vlakken geven speelse toets aan de gevel.”*



Architect Davy Nekkebroek,  
Arendonk

### **Strak staaltje hedendaags wonen in Arendonk**

Deze woning met een robuust bouwvolume en carport heeft u als voorbijganger toch altijd gezien. Want de gevel aan de straatkant combineert een strakke vormgeving met gedurfde accenten.

Eigenlijk springt de gevel letterlijk uit de band. Met dank aan de inspringende vlakken en stroken van staand metselwerk. Er ontstaat een spel van lijnen dat ook terugkeert in de afwerking van het dak.

### **Waarom Terca Cassia Bruin en Koramic Plato Blauw Gesmoord?**

Cassia Bruin is een lange gevelsteen met een geschaafde zijde. Ze leende zich perfect voor het beoogde lijnenspel. Dat geldt ook voor de tegelpan Koramic Plato Blauw Gesmoord. Bovendien ziet u de kleur van deze pan terug in de dorpels van basalt. Het resultaat is een sober dak met ingewerkte dakgoot.



*“Speelse vlakken van steen  
en glas als herkenningspunt  
in het straatbeeld”*



Terca Agora Grafietzwart / Koramic Vauban Antraciet Mat



inoforma architects,  
Bernard Decaestecker,  
Wevelgem

### **Apotheek in kunstdorp Watou**

Deze apotheek verhuisde naar een locatie vlak bij het Watouplein. Zowel buiten als binnen koos de architect voor een strakke, minimalistische stijl.

Aan de straatzijde trekt een hoog, uitspringend raam de aandacht in de smalle voorgevel. Bovendien contrasteert het vlak van glas mooi met de zwarte, verlijmd gevelsteenvlakken. Het volledig witte interieur speelt dat contrast met de donkere voorgevel opnieuw uit.

### **Waarom Terca Agora Grafietzwart en Koramic Vauban Antraciet Mat?**

Smalle gevelvlakken vragen om kleinschalig materiaal, zoals de Terca Agora. De grafietzwarte handvorm werd verlijmd en bakent de gevel strak af tegenover de aanpalende voorgevels. Daarna was de keuze voor zwarte, vlakke dakpannen vanzelfsprekend.





Architect Raf Segers, Maaseik

*“Unieke uitstraling  
door ruwe stenen  
uit eigen streek”*

### **Architectenwoning in Maaseik**

De voorzijde van deze woning is gesloten voor een maximale privacy. Daartegenover staan ruime raampartijen en een dakpatio aan de zuidelijk georiënteerde tuinkant. Die zorgen toch voor veel lichtinval.

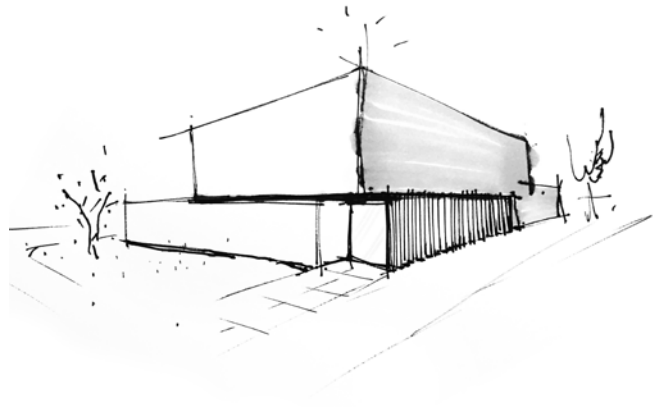
Het terras wordt afgeschermd met een bakstenen tuinmuur die al begint aan de voorgevel. Vanuit de woning heeft u een mooi zicht op die muur.

### **Waarom Terca Caracterra Hectic?**

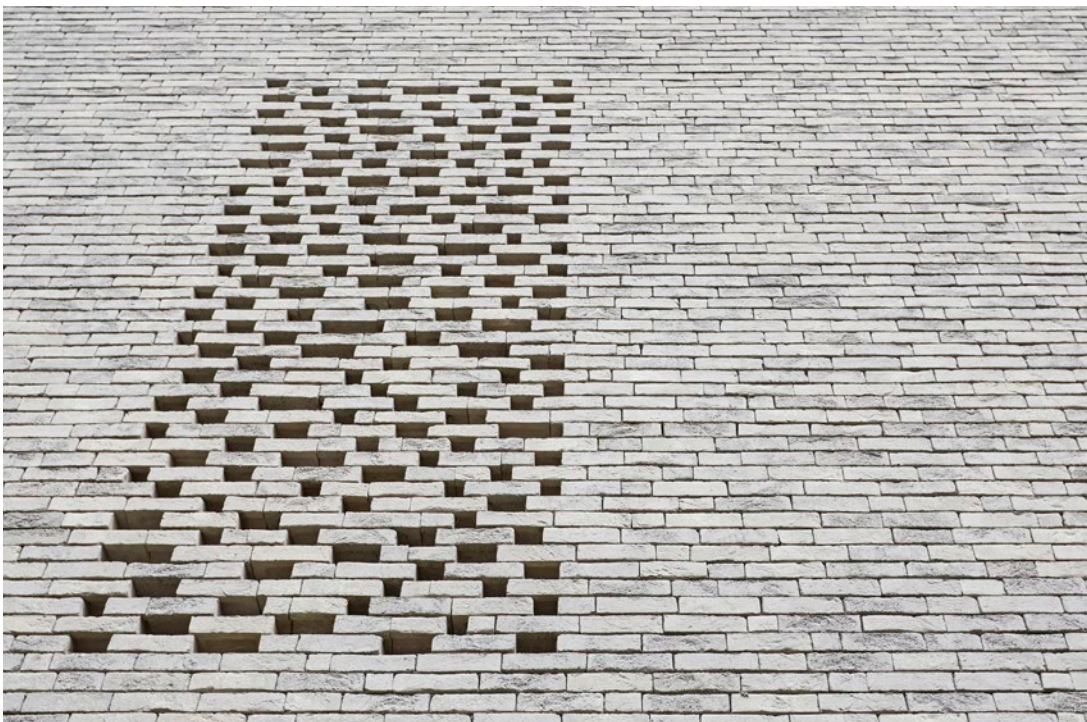
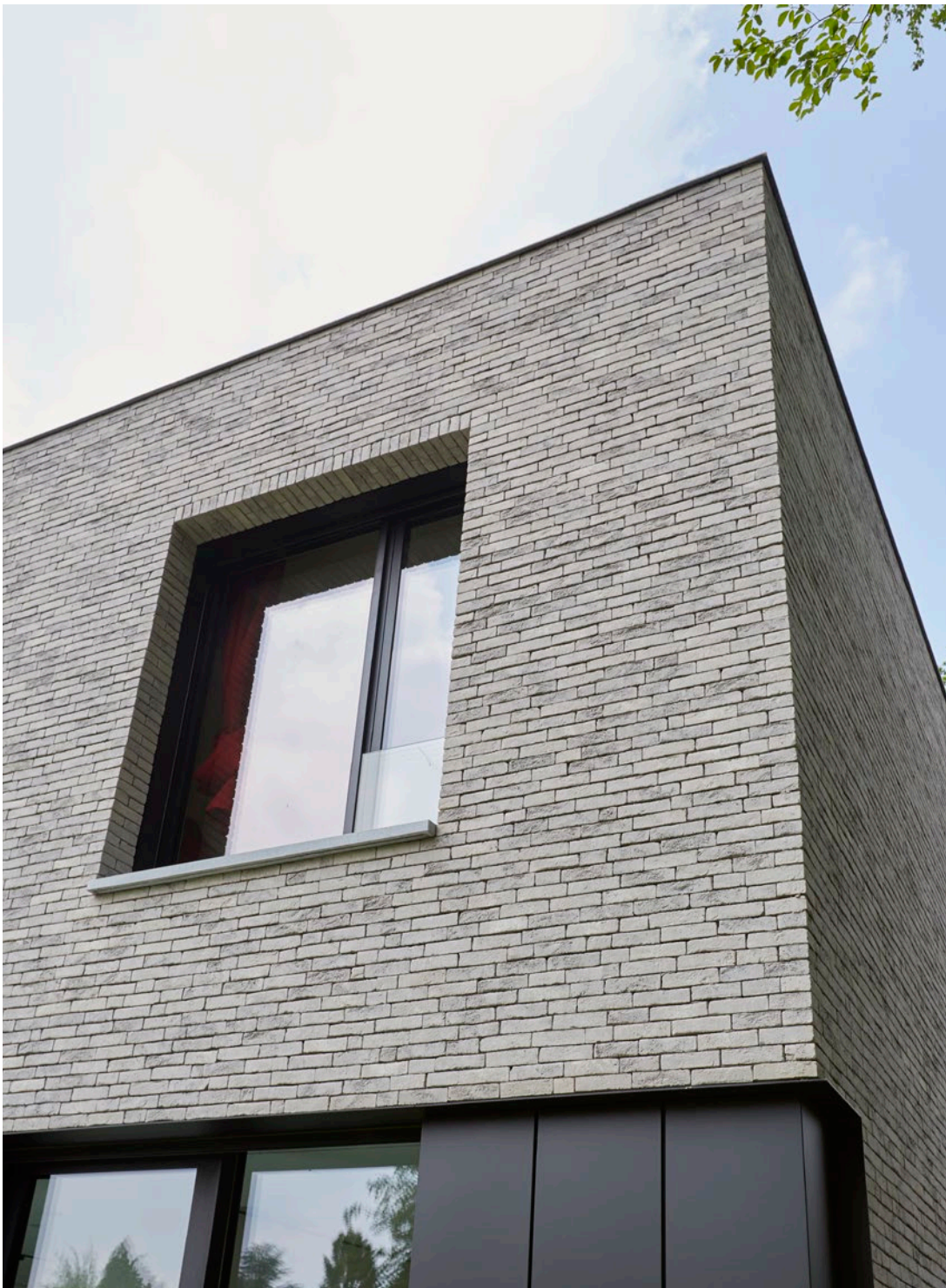
De architect hoefde niet ver te zoeken. De Terca gevelsteen wordt artisaan gebakken op nog geen kilometer van het huis. Zijn onregelmatige textuur en kleurnuances voegen een extra dimensie toe aan het spel tussen de grote vlakken en de bouwvolumes.

Hier en daar kregen ook enkele stenen met een afwijkende vorm een plekje in het geheel. Deze unieke Caracterra Hectic exemplaren geven de gevels nog een ruiger en authentieker kantje.





Terca Caracterra Hectic



Terca Agora Aagaatgrijs

*“Spelen met  
geometrische vormen”*



ORT-architecten,  
Wouter Vanderper, Antwerpen

### **Moderne eengezinswoning in Sint-Katelijne-Waver**

Het grondplan van deze nieuwbouwwoning volgt op de benedenverdieping de contouren van het perceel. Dat heeft de vorm van een trapezium, wat de voorgevel een breed en weids aanzicht geeft.

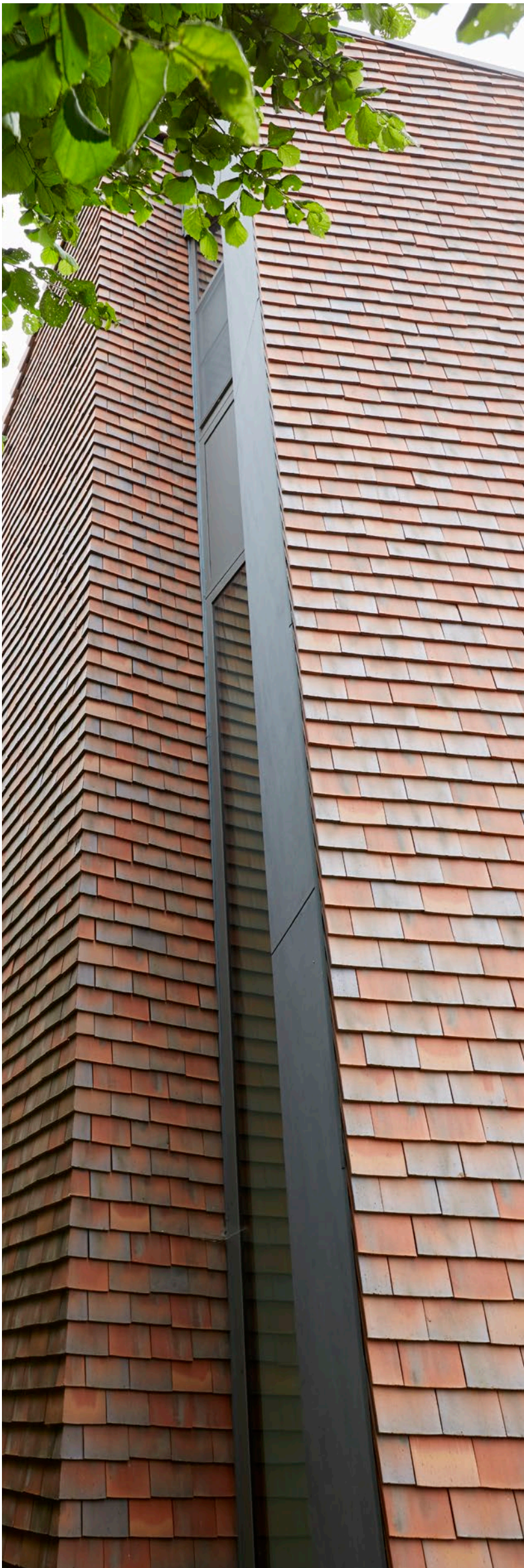
De bovenverdieping is een rechthoek die werd uitgelijnd op de achterzijde van de onderliggende trapezium. Zo grenzen er zo veel mogelijk ruimtes en ruiten aan de tuin. Aan de straatkant houdt de interessante rotatie van de twee vormen en verdiepingen je blik vast.

### **Waarom Terca Agora Agaatgrijs?**

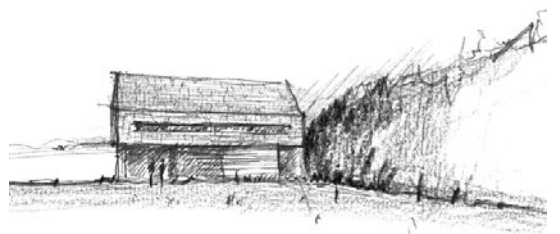
De lichte, warme gevelstenen contrasteren knap met het zwarte aluminium schrijnwerk. Ze werden verlijmd in wild- en claustraverband. Resultaat? Een genuanceerde, tijdloze gevel.







*“Een uniek hellend dak gaat op in het totaalontwerp van deze woning.”*





Koramic Aleonard Pontigny, mix 55% Brun Flammé, 34% Vieilli Naturel en 11% Ocre Rose (Dak en gevel)



Architect François Elleboudt,  
Le Roux

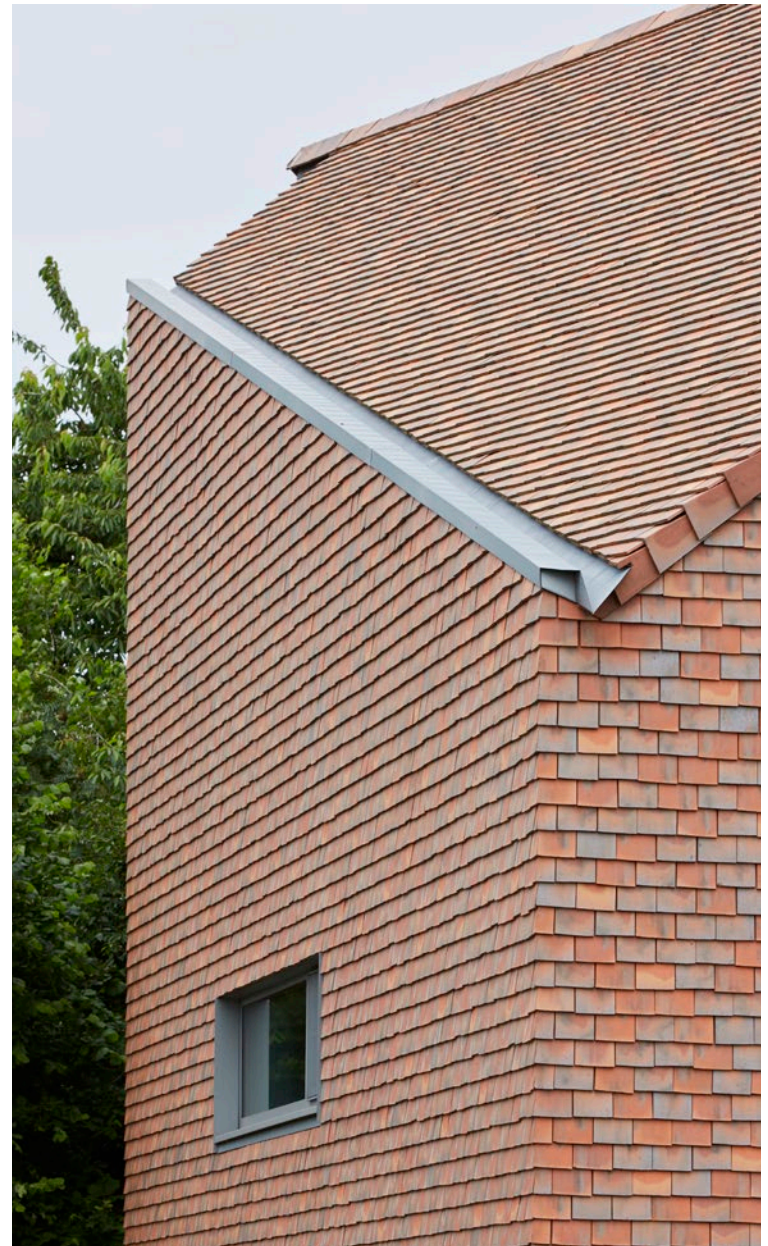
### Eigenzinnige monoliet in Temploux

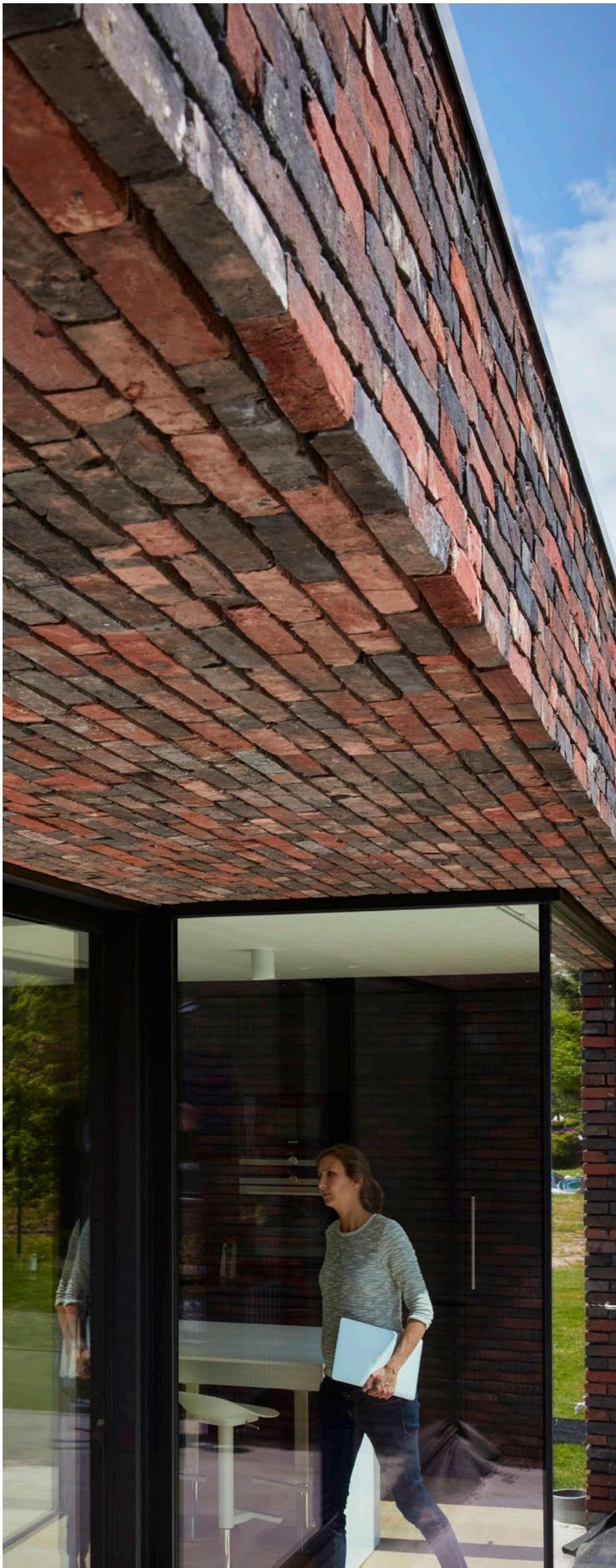
De eigenaars van deze woning botsten op enkele beperkingen door de bouwvoorschriften. Dus spraken ze de architect zijn creativiteit aan om onder andere een uniek dak te ontwerpen.

Het resultaat werd een monoliet met 2 gezichten. Aan de westzijde loopt het gebouw mooi in de pas en sluit het visueel aan bij de andere huizen in de buurt. De oostelijke kant heeft een meer uitgesproken vorm. Zo geeft een opvallende verticale glaspartij uit op de natuur in de omgeving. 's Ochtends laat dat raam het zonlicht naar binnen.

### Waarom Koramic Aleonard Pontigny?

De woning is bekleed met verschillende types Koramic Aleonard Pontigny tegelpannen (55% Brun Flammé, 34% Vieilli Naturel en 11% Ocre Rose). Die hebben allerlei troeven in huis. Ze passen bij de dakpannen en tegels van de oudere huizen in de straat, ze laten veel ruimte voor isolatiemateriaal én ze maken het mogelijk om het dak en de gevels op dezelfde manier af te werken.





*“Familie van  
2 aansluitende  
woningen,  
in harmonie  
met groene  
omgeving”*





Terca Caracterra Hectic Gesmoord Special



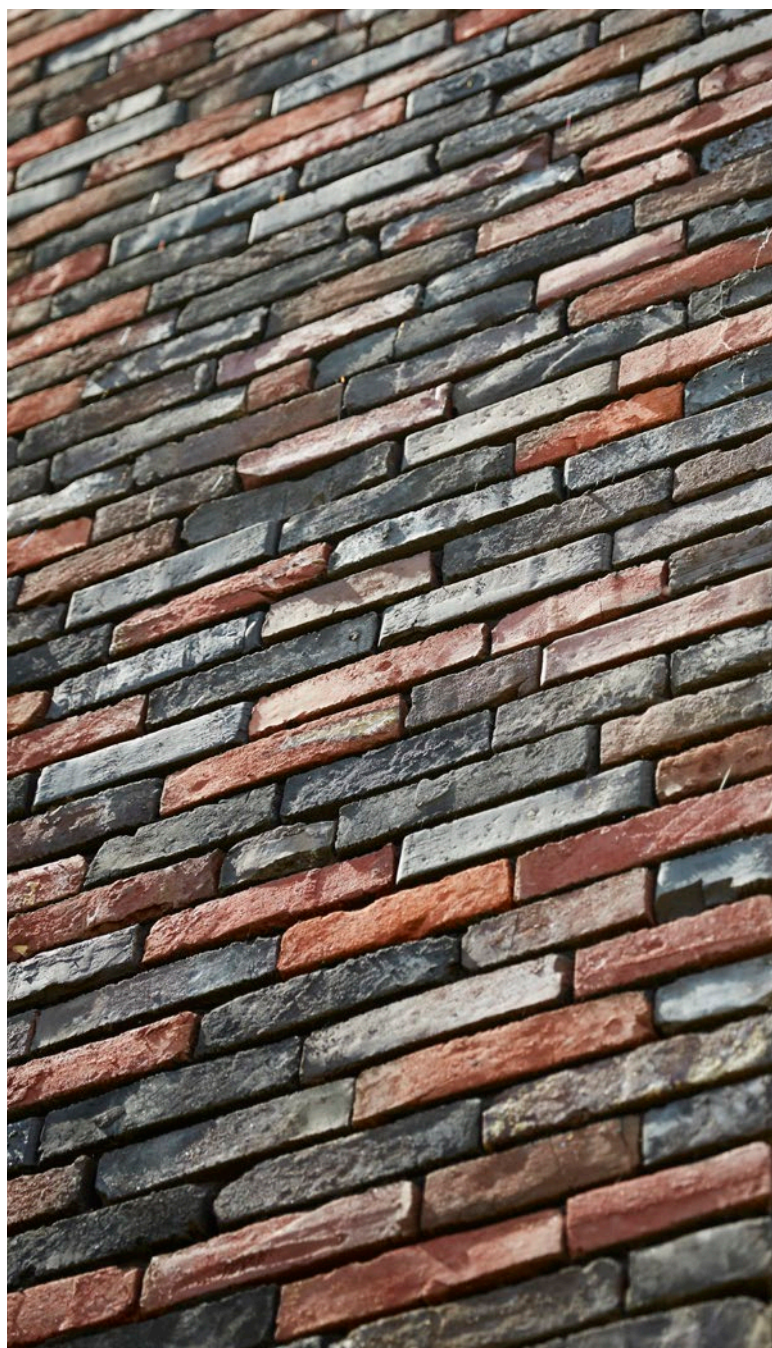
Ir. arch. Patrick Billiet,  
Oud-Heverlee

### **Dubbele gezinswoning met zicht op Leuvense Dijlevallei**

Twee jonge gezinnen kochten samen een bouwgrond in Korbeek-Dijle. Hun woningen vormen één geheel, door de keuze voor dezelfde vormtaal en baksteen. Het voordeel? Ze profiteren van een breder perspectief, versterken elkaars uitstraling en scoren nog beter op duurzaamheid en energiezuinigheid. Tegelijk heeft elke entiteit zijn eigen identiteit. De eigenaars kozen voor andere accenten aan de buitenzijde. En in huis verzekert de invulling van de ruimtes een maximale privacy voor beide gezinnen.

### **Waarom Terca Caracterra Hectic Gesmoord Special?**

De speelse kleurschakeringen en ruwe textuur van de Caracterra Hectic Gesmoord Special creëren een speciaal effect, terwijl het geheel toch strak en geordend blijft. Er werd veel aandacht besteed aan de geveldetails bij het dun metselen van deze karaktervolle steen. Zo kregen bijvoorbeeld ook de oversteken langs onderen een afwerking in baksteen. Het resultaat is een moderne gevel die opvalt én past in het klassieke straatbeeld.





HASA Architecten,  
Sarah Flebus, Muizen

### **Nieuwbouwwoning op Huldenbergse heuvel**

Aan de tuinzijde biedt dit huis een prachtig uitzichtpunt. Je tuurt er over een afhellend terrein naar het dorp in het dal. Enige minpunt van de locatie? De achtergevel is naar het noorden georiënteerd. Daarom koos de architect deels voor een plat dak. Zo krijgt de zon een optimale doorgang van de zuidelijke straatkant naar de tuin. Daarnaast brengt een hoog hoekraam extra daglicht naar binnen.

### **Waarom Terca Iluzo Pagus Grijs-Zwart?**

De Terca Iluzo Pagus Grijs-Zwart beantwoordt aan de verwachtingen van de architect: het is een natuurlijk ogende gevelsteen met kleurschakeringen en een robuust karakter. De bouwheer werd vooral aangetrokken door de voorgestelde werkwijze: klassiek metselwerk dat er toch uitziet als gelijmd metselwerk.

*“Zicht op het  
dorp in het dal”*

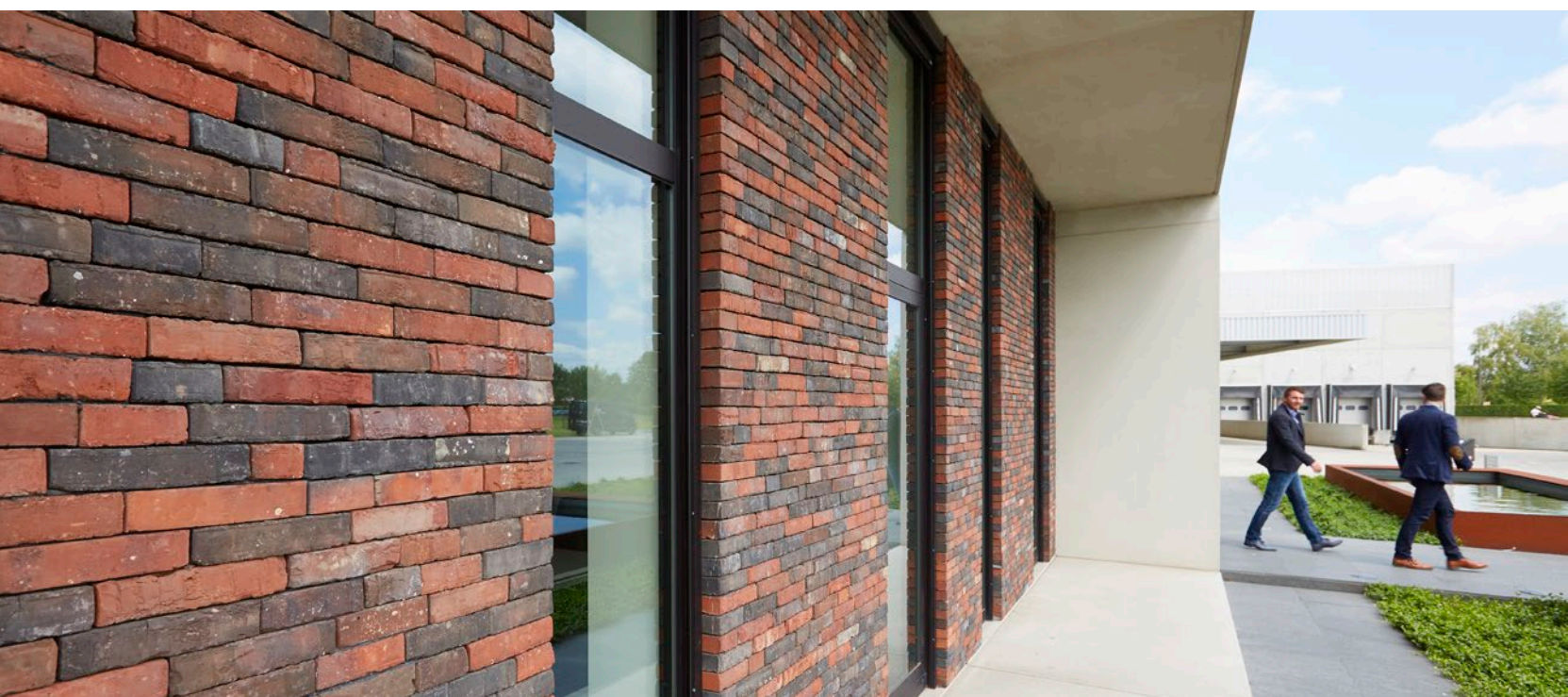


Terca Iluzo Pagus Grijs-Zwart





*“Zuinig met energie,  
gul met blikvangers”*





Terca Caracterra Hectic Extra



Sileghem & Partners architecten en ingenieurs, Zwevegem

### Lage-energiekantoor met magazijn in Wielsbeke

Het nieuwe hoofdkantoor van DL Chemicals koppelt efficiëntie aan uitstraling. Dankzij gedeeltelijke prefabricatie werd de bouwfase snel afgerond. De bouwschil is uitstekend geïsoleerd en een warmtepomp zorgt voor een energiezuinige verwarming en koeling. Van buitenaf vallen de grote ramen en de luifels in architectonisch beton meteen op. Die luifels fungeren als zonnewering én als terras. Buiten aan de inkom trekt een waterpartij dan weer de aandacht.

### Waarom Terca Caracterra Hectic Extra?

De Caracterra Hectic gevelsteen komt tegemoet aan de dubbele ambitie van de architecten: het is een onderhoudsvriendelijke gevelsteen met een tijdloze uitstraling. En de gelijkde uitvoering past perfect bij de hedendaagse architectuur van het totaalproject.



Oud Hollands - Oud Rotterdam

*“Ontwerp, beplanting én materialen dragen bij tot organisch geheel.”*





JNC International,  
Brussel / Bruxelles

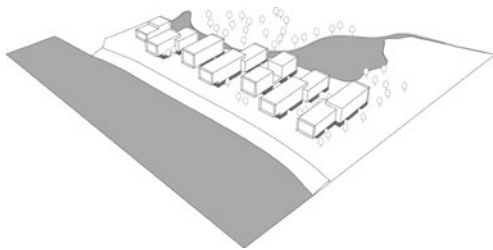
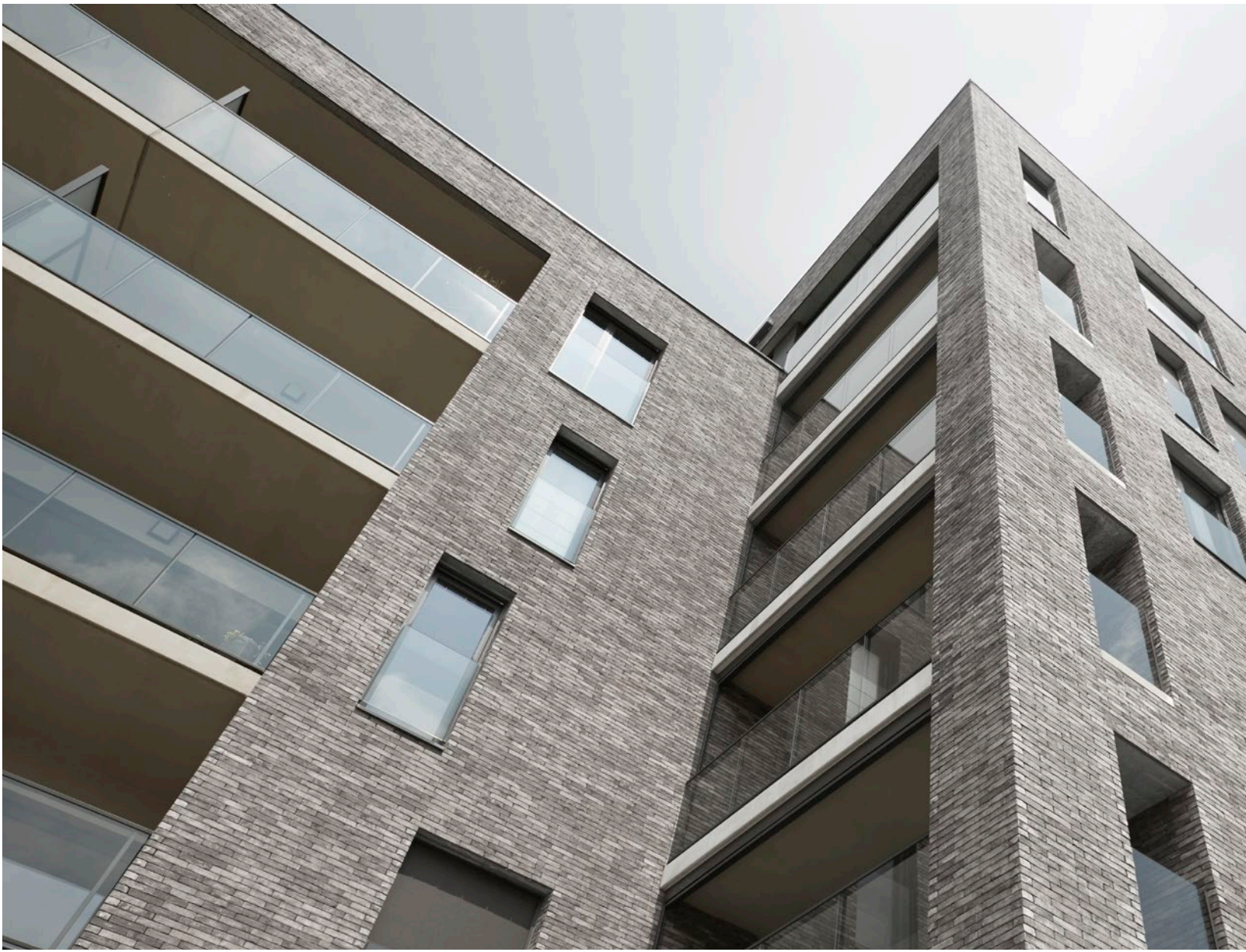
### **Herinrichting van de tuinen van de Cité Modèle in Laken**

De Cité Modèle is een modernistisch icoon dat werd gebouwd voor de wereldtentoonstelling in 1958. Toen droomde men ervan om een ideale wereld in miniatuurvorm te creëren, een zelfstandig stadje in de stad. Vandaag maakt de herontwikkeling van de tuinen de omgekeerde beweging: ze legt opnieuw contact met de buitenwereld. Al zijn de tuinen er in de eerste plaats voor de bewoners van de omliggende sociale woontorens. De duurzame en artistieke tuinen verbeteren hun welzijn en versterken hun zelfbewustheid.

### **Waarom Oud Hollands - Oud Rotterdam?**

Het architectenbureau wilde de aandacht voor de natuur in het ontwerp ook doortrekken naar de gebruikte materialen. Het zocht een onderhoudsvriendelijke klinker die niet te glad is. Een steen uit klei bleek al snel de perfecte keuze. En Oud Hollands - Oud Rotterdam beantwoordde aan alle verwachtingen. Bovendien verzekert het productieproces van deze kleiklinkers hun lange levensduur.





*"Rustig wonen tussen  
park en Schelde"*







Terca Iluzo Pagus Grijs-Zwart



POLO Architects, Antwerpen & Brussel / Bruxelles,  
Hemixveer, Hemiksem - Vooruitzicht NV

### **Onbeperkt uitzicht op Schelde of bos in Hemiksem**

Project Hemixveer door Mauro Poponcini en Patrick Lootens (POLO Architects) bestaat uit nieuwbouwappartementen. Die liggen aan de Schelde in Hemiksem – vlakbij het gehucht Callebeek, een voormalige industriële site en de abdij en het park van Sint-Bernardus. Het project geeft een nieuwe bestemming aan een voormalig brownfield.

Overlappende zones met verschillende functies en grote hoogteverschillen creëren een interessant profiel voor de site. In het laagste deel bedden de architecten zeven bouwvolumes in met elk onbeperkt uitzicht op de Schelde of het heraangelegde bos. Daartussen krijgt u doorzichten naar het park. Ook reikt het bos op verschillende plaatsen tot in de woonzone.

### **Waarom Terca Iluzo Pagus Grijs-Zwart?**

De architecten kiezen resoluut voor duurzame en minerale gevelmaterialen, bij voorkeur de traditioneel Belgische baksteen. De aardse tinten en slanke voegen doen de gevel van Hemixveer sereen opgaan in de groene omgeving. Bovendien verwijst de steen naar de historische steenbakkerijen op de site. Die produceerden de befaamde Boomse steen en leverden die via het water.

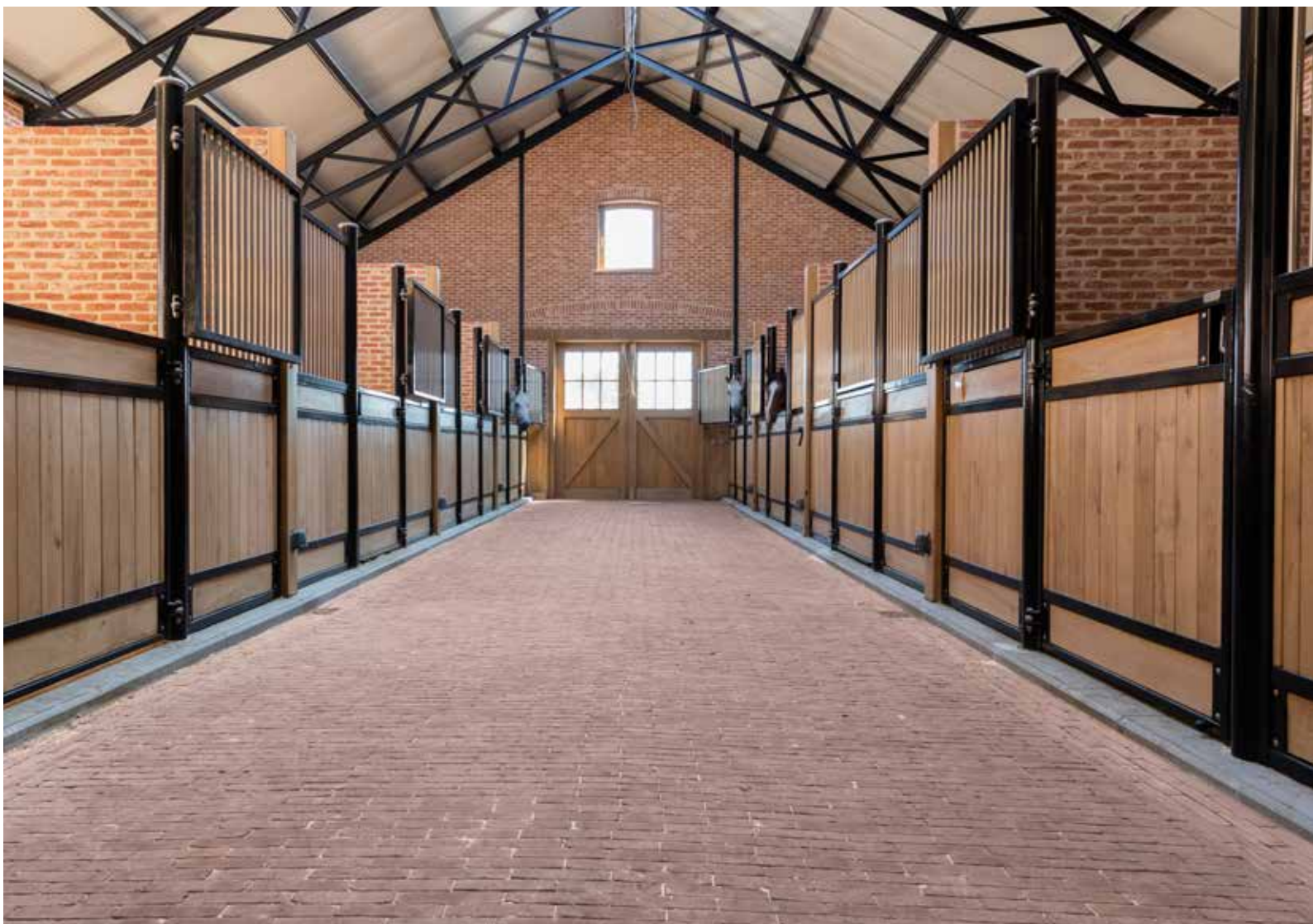




Authentica Retro Rood

Bouwcoördinator Marc Symons, Peer

*"Stijlvolle renstallen worden  
deel van erfgoed site."*



## Hoogwaardige paardenstallen in Wolvertem

Deze nieuwe paardenstallen maken deel uit van een kasteelboerderij in Wolvertem. Toppaarden en hun verzorgers leven en werken er in een aangename, comfortabele setting. Dankzij hun hoogwaardige afwerking sluiten de stallen mooi aan bij de naburige, oudere gebouwen. Zo werd er bewust gekozen voor volledige pannendaken. Een visuele troef die ook indruk maakt op de potentiële kopers van jumpingpaarden en hengsten.

## Waarom Authentica Retro Rood?

De Authentica Retro Rood kleiklinkers verbinden 4 gebouwen met elkaar. Een klinkerpad leidt naar een gebouw, gidst u vervolgens de stal door en wijst daarna de weg naar het volgende gebouw. De Authentica Retro Rood klinkers kregen de voorkeur dankzij hun luxueuze en stemmige uitstraling die past bij de klassieke klasse van de volledige erfgoedsite. Bovendien worden kleiklinkers alleen maar mooier met de tijd, terwijl ze hun waarde behouden.





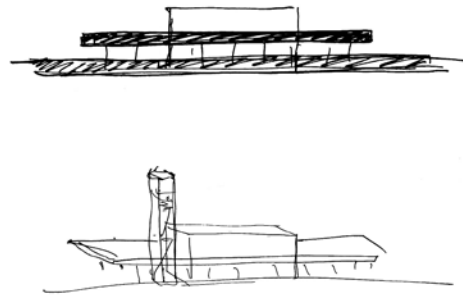
Terca Wasserstrich Special E1

*“Elegant, minimaal ontwerp  
schept ruimte voor royaal  
en warm interieur”*





Powerhouse Company,  
NL - Rotterdam i.s.m.  
Van der Jeugd Architecten,  
NL - Enschede



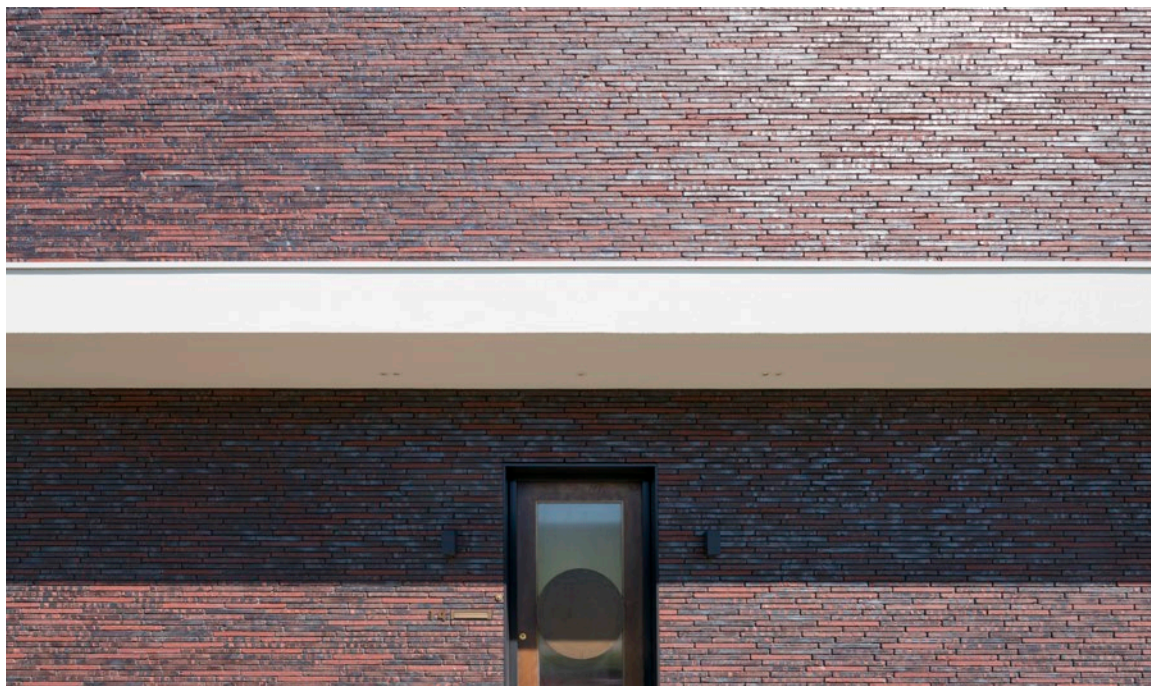
### Open- en geslotenheid bij familievilla in Enschede

Villa CG in de architecturaal befaamde Museumlaan in Enschede moest 'het mooiste huis van de straat' worden. Powerhouse Company realiseerde samen met Van der Jeugd Architecten een moderne familievilla. Het ontwerp blinkt uit in eenvoud en horizontaliteit, en houdt de balans tussen open- en geslotenheid.

De basis vormt een bakstenen kubus met langs beide zijden glazen erkers onder een witte oversteek. De woonkamer aan de glazen achterzijde geeft prachtig zicht op de tuin. Binnen zet de kubusvorm zich verder en boven keert hij volledig terug. Binnen en buiten creëert het kleurspel van hoogwaardige materialen dynamiek en harmonie.

### Waarom de Terca Wasserstrich Special E1?

De inspiratie komt van de bakstenen villa's van Mies van der Rohe in Krefeld (Duitsland). De architecten en de opdrachtgever verkozen deze slanke gevelstenen van Wienerberger. Ze zorgen voor een elegant gevelbeeld en een uniek samenspel met de meubels.



Fotografie: Ossip van Duivebode



Компания Славдом  
slav-dom.ru

Санкт-Петербург: 8 (812) 337-51-51  
Москва: 8 (495) 640-51-51

Бесплатный телефон по России:  
8 (800) 333-51-51

